

## ANEXA nr. 1 LA CAIETUL DE SARCINI

## Posturile de transformare aferente sistemului de iluminat

Nr. crt.	Strada	Denumirea
1	Alea Ciocartiei nr.1	iluminat public locuinte ani pt61
2	Str. Bolyai nr.1	iluminat public str bolyai
3	Str. Brasovului nr.17	iluminat public zona pt52
4	Str. Campul Mare nr.1	iluminat public pt128
5	Str. Cantarului nr.10	iluminat public zona pt76
6	Str. Cetatii nr.1	iluminat public pt7
7	Str. Csiba nr.1	iluminat public pt21
8	Str. Eroilor nr.11	iluminat public
9	Str. Fratii nr.16	iluminat public pt55
10	Str. Fratii nr.4	iluminat public zona pt79
11	Str. Harghita Bai nr.1	iluminat public pt2
12	Str. Harghita Bai nr.1	iluminat public pt1
13	Str. Harghita nr.202	iluminat public pt13
14	Str. Harghita nr.22	iluminat public pa11
15	Str. Harghita nr.22	iluminat public pt43
16	Str. Harghita nr.22	iluminat public pt8
17	Str. Holok nr.1	iluminat public zona pt66
18	Str. Iancu de Hunedoara nr.29	iluminat public pt2
19	Str. Jigodin nr.1	iluminat public pt19
20	Str. Jokai Mor nr.1	iluminat public
21	Str. Kossuth Lajos nr.1	iluminat public pt41
22	Str. Kossuth Lajos nr.1	iluminat public zona pa10
23	Str. Kossuth Lajos nr.1	iluminat public zona pt9
24	Str. Libertatii nr.5	iluminat public pt112
25	Str. Lunca Mare nr.1	iluminat public zona pt108
26	Str. Marton Aron nr.38	iluminat public pa1
27	Str. Mihail Sadoveanu nr.31	iluminat public zona pt23
28	Str. Miron Cristea nr.10	iluminat public zona pt62
29	Str. Morii nr.1	iluminat public pt95
30	Str. Muller Laszlo nr.6	iluminat public zona pt26
31	Str. Muller Laszlo nr.6	iluminat public zona pt48
32	Str. Nicolae Balcescu nr.1	iluminat public
33	Str. Patinoarului nr.2	iluminat public pa3
34	Str. Patinoarului nr.2	iluminat public zona pt10
35	Str. Petofi Sandor nr.1	iluminat public petofi
36	Str. petofi sandor nr.10	iluminat public pt34
37	Str. Pictor Nagy Imre nr.1	iluminat public zona pt6
38	Str. Pietii nr.4	iluminat public pt103
39	Str. Progresului nr.16	iluminat public zona pt90
40	Str. Ret nr.64	iluminat public pt4
41	Str. Revolutiei din decembrie nr.36	iluminat public zona pt150
42	Str. Salcam nr.1	iluminat public zona pt18
43	Str. Szek nr.5	iluminat public pt142
44	Str. Szek nr.5	iluminat public zona pt142
45	Str. Timisoarei nr.39	iluminat public pa13
46	Str. Timisoarei nr.9	iluminat public zona pt20
47	Str. Timisoarei nr.9	iluminat public zona pt33
48	Str. Toplita nr.159	iluminat public pt37
49	Str. Tudor Vladimirescu nr.25	iluminat public zona pt5
50	Str. Tudor Vladimirescu nr.25	iluminat public zona pt69
51	Str. Zorilor nr.1	iluminat public pt67

Inițiat  
Viceprimar  
Bors Béla

Elaborat/redactat  
Consilier  
Jagy László



## ANEXA nr. 2 LA CAIETUL DE SARCINI

Situatia rețelilor de distribuție a energiei electrice

Mr. crt.	Locația tronsonului de rețea	Subteran/Aerian	Secțiunea	Materialul	Anul punerii în funcțiune	Ultima revizie	Trifazic / Monofazic
1	Agyagfalva	-	-	-	-	-	-
2	Apor Peter	aerian	50	OL-AL, TYIR	2011	-	-
3	Ariei	aerian	50	OL-AL	2010	-	-
4	Arsenaliului	aerian	50	OL-AL	-	-	-
5	Avenului	subteran	3 X 25 + 16, 3 x 4	CYABY	-	-	-
6	Baile Harghita	subteran	-	-	2015	-	-
7	Baile Jigodin	aerian / subteran	-	OL-AL, TYIR, ACYABY	-	-	-
8	Bailor	aerian	50, 16+25	OL-AL, TYIR	-	-	-
9	Berzel	aerian	50	OL-AL	2009	-	-
10	Bolyai Janos	aerian	50	OL-AL	2010	-	-
11	Borviz	subteran	-	-	2015	-	-
12	Bradului	aerian / subteran	16+25, 4x4	CYABY	-	-	-
13	Brasovului	aerian / subteran	50, 3X50+35+2X16	OL-AL, TYIR, ACYABY	-	-	-
14	Campul Mare	aerian / subteran	50, 3x25+16, 4x4	OL-AL, TYIR, ACYABY, CYABY	-	-	-
15	Campul Mic	aerian / subteran	50, 16+25, 4x4	OL-AL, TYIR, ACYABY	2010	-	-
16	Canarului	aerian / subteran	-	ACYABY	-	-	-
17	Canerei	aerian	50	OL-AL	2010	-	-
18	Ciba	aerian	50	OL-AL, TYIR	-	-	-
19	Cioboteni	aerian	50	OL-AL	-	-	-
20	Ciocastiei	subteran	3 X 25 + 16	ACYABY	2009, 2014	-	-
21	Copilor	subteran	-	ACYABY	2015	-	-
22	Corbului	aerian	-	TYIR	2009	-	-
23	Culmei	aerian / subteran	-	OL-AL, TYIR, ACYABY	-	-	-
24	Dealului	aerian	-	TYIR	2010	-	-
25	Dr. Dennis Laszlo	Subteran/Aerian	-	-	-	-	-
26	Elod	-	-	-	-	-	-
27	Eroilor	Subteran/Aerian	-	OL-AL / ACYABY	-	-	-
28	Fabricii	aerian	50	OL-AL	2013	-	-
29	Ferencsek	aerian	-	TYIR	2011	-	-
30	Fesuto	-	-	-	-	-	-
31	Fodorkeri	aerian	-	TYIR	2013	-	-
32	Fratiei	Subteran/Aerian	-	ACYABY / TYIR	-	-	-
33	Gabor Aron	aerian	50	OL-AL	2012	-	-
34	Gal Sandor	subteran	-	CYABY	2015	-	-
35	Ghosestor	aerian	50	OL-AL	2011	-	-
36	Gradinariilor	aerian	50	OL-AL / TYIR	2009	-	-
37	Graului	aerian	-	TYIR	2010	-	-
38	Gyujto	aerian	50	OL-AL	2010	-	-
39	Harghita	Subteran/Aerian	-	OL-AL / TYIR	-	-	-
40	Harom	aerian	50	OL-AL / TYIR	-	-	-
41	Huba	-	-	-	-	-	-
42	Iancu de Hunedoara	Subteran/Aerian	-	OL-AL, TYIR, ACYABY	-	-	-
43	Ineni	Subteran/Aerian	-	ACYABY / TYIR	-	-	-
44	Izvorului	aerian	50	OL-AL / TYIR	2009	-	-
45	Jigodin	aerian	50	OL-AL	2009	-	-
46	Jolta	aerian	-	TYIR	2011	-	-
47	Jokai Mor	subteran	-	ACYABY	-	-	-
48	Kapoti Janos	aerian	50	OL-AL	-	-	-

49	Katsuz								
50	Kas	subleran							
51	Korosi Coorna Sandar	Subleran/Aerian			ACYABY				
52	Kor Kardy	Subleran/Aerian			ACYABY / TYIR	2011, 2012			
53	Koraulh Lajos	Subleran/Aerian			ACYABY / TYIR				
54	Kul	aerian			TYIR	2012			
55	Kulpatik	aerian	50		TYIR	2010			
56	Laculj	aerian			OL-AL / TYIR	2009			
57	Lavendel	aerian			TYIR				
58	Lazarak	aerian	50		OL-AL	2011			
59	Letioni	aerian	50		OL-AL	2009			
60	Liberatili	aerian	50		OL-AL	2011			
61	Lunca Mare	Subleran/Aerian			ACYABY / OL-AL	2009, 2013			
62	Lunei	aerian			TYIR	2010			
63	Maglah Giusdov	subleran							
64	Macon	aerian	50		OL-AL	2012			
65	Marajulu	aerian	50		OL-AL				
66	Marion Ayon	subleran			CYABY	2011			
67	Mezezek								
68	Mezescan	aerian			OL-AL				
69	Miga	aerian	50		TYIR				
70	Mihal Eratiscu	subleran			TYIR	2010			
71	Mihal Sadovianu	Subleran/Aerian			ACYABY / CYABY				
72	Miko	Subleran/Aerian			TYIR / CYABY / ACYABY				
73	Minei	aerian			TYIR / CYABY				
74	Miron Cristea	aerian	50		OL-AL	2011			
75	Mogyoros	aerian	50		OL-AL	2013			
76	Muller Laszlo								
77	Narcsfeld	Subleran/Aerian			ACYABY / TYIR	2010, 2014			
78	Nefelepis	subleran	3 X 25 + 16		ACYABY				
79	Nicoale Bucoscu	aerian	3X60+35+2X16						
80	Nyfta				TYIR	2013			
81	Ober	aerian	50		OL-AL, TYIR				
82	Ocdavian Goga	aerian			TYIR				
83	Otilij	subleran			ACYABY	2025			
84	Parlei	aerian	3X60+35+2X10		TYIR	2009			
85	Parauli	aerian	50		OL-AL	2010, 2009			
86	Paraul Central	subleran	5M4		CYABY	2012			
87	Patricovale	Subleran/Aerian	3X4, 3X50+35+2X16		CYABY / TYIR	2011			
88	Pescantir	aerian	50		OL-AL	2012			
89	Petrol Sandor	subleran	3X25+16		CYABY	2013			
90	Petrol Sandor (profesional)	subleran	3X25+16		CYABY	2013			
91	Plata Celibiti	Subleran/Aerian	5M4, 25+16		CYABY / TYIR	2010, 2013			
92	Plata Liberatili	subleran				2013			
93	Pictor Nagy Ilyse	subleran			ACYABY	2015			
94	Pictor Nagy Istvan	subleran			ACYABY				
95	Pietri	Subleran/Aerian	3X4, 3X50+35+2X16		CYABY / TYIR				
96	Pigaps								
97	Pietris	aerian	50		OL-AL				
98	Piscodis	subleran			CYABY				
99	Pogolior	aerian	50		OL-AL	2011			
100	Podisculi	aerian	50		OL-AL	2011			
101	Podeni	aerian	50		OL-AL	2009			
102	Pomul Verde	aerian	50		OL-AL	2011			





ANEXA nr. 2\_1 LA CAIETUL DE SARCINI  
 Lista strazilor din municipiul Miercurea-Ciuc

Nr.crt		Denumire	Lungimea străzi (m)	Lățimea străzi (m)
1	str.	Agyagfalva	220	6
2	str.	Apor Peter	300	8
3	str.	Ariei	160	6
4	str.	Arsenalului	300	7
5	aleea	Avântului	480	6
6	str.	Baile Harghita	4,930	5
7	str.	Baile Jigodin	1,540	4
8	str.	Băilor	670	8
9	str.	Berzei	80	5
10	str.	Bolyai Janos	250	6
11	str.	Borviz	100	6
12	str.	Bradului	540	6
13	str.	Brașovului	4,200	12
14	str.	Cîmpul Mare	2,330	8
15	str.	Cîmpul Mic	480	4
16	str.	Cîntarului	520	6
17	str.	Carierei	450	5
18	str.	Csiba	2,000	6
19	str.	Cioboteni	230	6
20	aleea	Ciocîrliel	400	6
21	aleea	Copiiilor	840	6
22	str.	Corbului	280	5
23	str.	Culmei	530	5
24	str.	Dealului	280	5
25	str.	Dr. Denes Laszlo	320	6
26	str.	Elod vezer	160	6
27	str.	Eroilor	590	6
28	str.	Fabricii	320	5
29	str.	Ferencsek - Franciscanilor	160	6
30	str.	Fesulo	300	6
31	str.	Fodorkert	990	4
32	B-dul	Frăției	1,270	6
33	str.	Gabor Aron	380	6
34	str.	Gal Sandor	230	4
35	str.	Ghiocelilor	180	6
36	str.	Grădinarilor	280	6
37	str.	Grifului	240	5
38	str.	Gujto	170	4
39	str.	Harghita	2,600	12
40	str.	Harom	150	6
41	str.	Huba vezer	230	6
42	str.	Iancu de Hunedoara	1,500	6
43	str.	Inimii	750	6
44	str.	Izvorului	350	8
45	str.	Jigodin	1,250	7
46	str.	Joița	180	6
47	str.	Jokai Mor-utca	230	5
48	str.	Kajoni Janos	2,150	6
49	str.	Kalasz	210	6
50	str.	Kas utca	250	5
51	str.	Kicsi	120	5

52	str.	Kissomlyo	680	6
53	str.	Kond vezer	540	6
54	str.	Koros Csoma Sandor	150	6
55	str.	Kos Karoly	250	5
56	str.	Kossuth Lajos	1,000	6
57	str.	Koves	150	5
58	str.	Kut	390	6
59	str.	Kutpatak	420	6
60	str.	Lacului	270	6
61	str.	Lazăr	330	5
62	str.	Leliceni	1,520	7
63	str.	Levendula	240	5
64	str.	Libertății	180	6
65	P-ta	Libertății	670	5
66	str.	Vorosmarty Mihaly	410	6
67	str.	Lunca Mare	1,620	8
68	str.	Hold	110	5
69	P-ta	Majlath G. Karoly	190	
70	str.	Malom	350	5
71	str.	Manejului-Lovarda utca	160	6
72	str.	Marton Aron-utca	840	8
73	str.	Mezesek	780	6
74	str.	Mihai Eminescu	300	8
75	str.	Mihail Sadoveanu	770	6
76	str.	Miko	350	5
77	str.	Banya	350	5
78	str.	Miron Cristea	210	6
79	str.	Mogyoros	250	6
80	str.	Muller Laszlo	590	6
81	str.	Nap	140	4
82	aleea	Narciselor	300	7
83	aleea	Nefelejcs	220	
84	str.	Nicolae Bălcescu	450	7
85	str.	Nyirfa	270	5
86	str.	Obor	1,100	7
87	aleea	Octavian Goga	200	7
88	str.	Oltul	270	5
89	str.	Ond vezer	50	6
90	str.	Pantei	110	8
91	str.	Patak	670	7
92	str.	Patinoarului	610	6
93	str.	Pescarilor	180	5
94	str.	Petofi Sandor	580	6
95	P-ta	Cetăți	150	
96	str.	Pictor Nagy Istvan	330	7
97	str.	Pieți	230	7
98	aleea	Pipacs	438	
99	str.	Piscului-Berc	130	6
100	str.	Plopilor	420	7
101	str.	Podișului	380	7
102	str.	Pomul Verde	210	7
103	str.	Porumbelilor	200	7
104	str.	Prieteniei	160	7
105	str.	Primăverii	150	5
106	str.	Progresului	830	7
107	str.	Punkosd	330	6

108	str.	Ret	2,390	7
109	str.	Revoluției din Decembrie	1,090	6
110	str.	Rîndunicii	120	7
111	str.	Salcîm	300	7
112	str.	Sarkadi Elek	520	7
113	str.	Sălciei	200	7
114	str.	Sîncrăieni	330	7
115	str.	Speranței	250	4
116	str.	Stadion	90	7
117	str.	Szasz Endre-utca	210	7
118	str.	Szek	1,950	7
119	str.	Szek II	160	7
120	str.	Szeked	320	5
121	str.	Szekely Mozes	250	7
122	P-ta	Szent Agoston ter		
123	str.	Szeru	160	5
124	str.	Șumuleu	840	6
125	aleea	Șuta	200	6
126	str.	Tanorok-utca	630	6
127	str.	Tarlo	80	5
128	str.	Tarnics		5
129	str.	Tas vezer	180	6
130	str.	Teilor Harsfa utca	250	7
131	B-dul	Timișoarei	1,230	8
132	str.	Tineretului	250	6
133	str.	Tohotom	200	6
134	str.	Toplița	1,840	8
135	str.	Tudor Vladimirescu	1,440	6
136	str.	Ugar		5
137	str.	Unio	360	8
138	str.	Uzina Electrică	200	6
139	str.	Varko	220	6
140	str.	Vasfuvu utca	1,020	5
141	str.	Venczel Jozsef	410	7
142	str.	Vînătorilor	200	7
143	str.	Voinței	200	7
144	str.	Vultur	220	6
145	str.	Zenit	120	6
146	str.	Zold Peter	400	6
147	str.	Zorilor	2,380	6
148	str.	Zsak	60	5
149	str.	Zsogodi Nagy Imre utca	2,240	8
		<b>TOTAL</b>	<b>84,358</b>	

Inițiat  
Viceprimar  
Bors Bela

Elaborat/redactat  
Consilier



## ANEXA nr. 3 LA CAIETUL DE SARCINI

## Clasificarea căilor de circulație

Nr. crt.	Denumirea tronsonului	Clasa sistemului de iluminat	Amplasarea dispozitivelor de iluminat *1	Tipul carosabil *2
1	Agyagfalva	M6	-	macadam
2	Apor Peter	M5	unilateral	asfalt
3	Ariei	M5	unilateral	macadam
4	Arsenalului	M5	unilateral	asfalt
5	Avantului	M5	unilateral	asfalt
6	Avantului	M5	unilateral	asfalt, zona verde
7	Baile Harghita	M4, M5	unilateral	asfalt
8	Baile Jigodin	M6	unilateral	asfalt
9	Bailor	M5	unilateral	asfalt
10	Bailor	M6	unilateral	macadam
11	Berzei	M5	unilateral	asfalt
12	Bolyai Janos	M5	unilateral	asfalt
13	Borviz	M6	unilateral	asfalt
14	Bradului	M4	unilateral	asfalt
15	Brasovului	M3	unilateral	asfalt
16	Campul Mare	M4	unilateral	asfalt
17	Campul Mic	M5	unilateral	asfalt
18	Cantarului	M5	unilateral	asfalt
19	Carierei	M5	unilateral	asfalt
20	Ciba	M5	unilateral	asfalt, macadam
21	Cioboteni	M5	unilateral	asfalt
22	Ciocarliei	M4	unilateral	asfalt
23	Copilor	M4	unilateral	pavaj
24	Corbului	M5	unilateral	asfalt
25	Culmei	M4	unilateral	asfalt
26	Dealului	M5	unilateral	asfalt
27	Dr. Denes Laszlo	M4	unilateral	asfalt
28	Elod	M5	unilateral	macadam
29	Eroilor	M4	unilateral	asfalt
30	Fabricii	M5	unilateral	macadam
31	Ferencesek	M6	unilateral	macadam
32	Fesulo	M5	unilateral	macadam
33	Fodorkert	M6	unilateral	macadam
34	Fratiei	M4	axial, unilateral	asfalt, pavaj
35	Fratiei	M4	unilateral	asfalt
36	Gabor Aron	M5	unilateral	asfalt
37	Gal Sandor	M4	unilateral	asfalt
38	Ghiocelilor	M5	unilateral	asfalt
39	Gradinarilor	M6	unilateral	asfalt
40	Graului	M6	unilateral	macadam
41	Gyujto	M6	unilateral	macadam
42	Harghita	M4	unilateral, bilateral fata in fata	asfalt
43	Harom	M5	unilateral	asfalt
44	Harom	M6	unilateral	macadam
45	Huba	M6	unilateral	macadam
46	Iancu de Hunedoara	M4	unilateral	asfalt
47	Inimii	M4	unilateral	asfalt
48	Izvorului	M5	unilateral	asfalt
49	Jigodin	M5	unilateral	asfalt
50	Joita	M5	unilateral	asfalt
51	Jokai Mor	M6	unilateral	asfalt
52	Kajoni Janos	M5	unilateral	asfalt
53	Kalasz	M6	-	macadam
54	Kas	M6	unilateral	macadam
55	Korosi Csoma Sandor	M4	unilateral	asfalt
56	Kos Karoly	M6	unilateral	asfalt
57	Kossuth Lajos	M4	bilateral alternat, unilateral	asfalt

58	Kut	M6	unilateral	asfalt
59	Kutpatak	M6	unilateral	macadam
60	Lacului	M6	unilateral	asfalt
61	Lavandei	M6	unilateral	macadam
62	Lazarok	M6	unilateral	macadam
63	Leliceni	M5	unilateral	asfalt
64	Libertatii	M5	unilateral	macadam
65	Lunca Mare	M4	unilateral	asfalt, pavaj
66	Lunca Mare	M4	unilateral	asfalt
67	Lunei	M6	unilateral	macadam
68	Majlath Gusztav	S 1	unilateral	pavaj
69	Malom	M5	unilateral	macadam
70	Manejului	M6	unilateral	macadam
71	Marton Aron	M4	unilateral	asfalt
72	Mesteacan	M6	unilateral	macadam
73	Mica	M6	unilateral	macadam
74	Mihai Eminescu	M4	unilateral	asfalt
75	Mihail Sadoveanu	M4	unilateral	asfalt
76	Miko	M6	unilateral	asfalt
77	Minei	M6	unilateral	asfalt
78	Miron Cristea	M5	unilateral	asfalt
79	Mogyoros	M6	-	macadam
80	Muller Laszlo	M4	unilateral	asfalt
81	Narciselor	M4	unilateral	asfalt
82	Narciselor	M4	unilateral	zona verde
83	Nefelejcs	M6	-	macadam
84	Nicolae Balcescu	M4	unilateral	asfalt
85	Obor	M5	unilateral	asfalt
86	Octavian Goga	M5	unilateral	asfalt
87	Oltul	M6	unilateral	asfalt
88	Pantei	M5	unilateral	asfalt
89	Paraului	M6	unilateral	asfalt
90	Parcul Central	S 1	unilateral	asfalt, pavaj, zona verde
91	Patinoarului	M4	unilateral	asfalt
92	Pescarilor	M5	unilateral	macadam
93	Petofi Sandor	M4	unilateral	asfalt
94	Petofi Sandor (pietonal)	S 1	unilateral	pavaj
95	Piata Cetatii	M4	bilateral fata in fata	asfalt
96	Piata Cetatii	S 1	unilateral	pavaj, zona verde
97	Piata Libertatii	M4	unilateral	pavaj
98	Piata Libertatii	M4	unilateral	asfalt
99	Piata Libertatii	S 1	unilateral	pavaj
100	Pictor Nagy Imre	M4	unilateral	asfalt
101	Pietii	M4	unilateral	pavaj, asfalt
102	Pietris	M5	unilateral	asfalt
103	Pipacs	M6	-	macadam
104	Piscului	M6	unilateral	macadam
105	Plopilor	M5	unilateral	asfalt
106	Podisului	M5	unilateral	asfalt
107	Poienii	M4	unilateral	asfalt
108	Pomul Verde	M5	unilateral	asfalt
109	Porumbelilor	M5	unilateral	asfalt
110	Prieteniei	M5	unilateral	asfalt
111	Primaverii	M5	unilateral	macadam
112	Progresului	M5	unilateral	asfalt
113	Promenad	S 1	unilateral	pavaj
114	Punkosd	M6	-	macadam
115	Randunicii	M5	unilateral	asfalt
116	Revolutiei din Decembrie	M4	unilateral	asfalt, pavaj
117	Sac	M6	unilateral	macadam
118	Salcam	M5	unilateral	asfalt
119	Salciei	M5	unilateral	asfalt
120	Sanraieni	M4	unilateral	asfalt
121	Sarkadi Elek	M4	unilateral	macadam

122	Soarelui	M6	unilateral	macadam
123	Sperantei	M6	unilateral	asfalt
124	Stadion	M5	unilateral	pavaj
125	Sumuleu	M4	unilateral	asfalt
126	Sumuleu Mic	M5	unilateral	asfalt
127	Suta	M6	unilateral	asfalt, macadam
128	Szasz Endre	M4	unilateral	asfalt
129	Szek	M4	unilateral	asfalt
130	Szek II	M5	unilateral	macadam
131	Szeked	M5	unilateral	asfalt
132	Szekely Mozes	M5	unilateral	asfalt
133	Tanorok	M5	unilateral	macadam
134	Tarlo	M6	-	macadam
135	Tarnics	M6	-	macadam
136	Tas	M5	unilateral	macadam
137	Teilor	M5	unilateral	asfalt
138	Timisoarei	M4	unilateral	Pavaj-piatra cubica
139	Timisoarei	M4	bilateral alternat	asfalt
140	Tineretului	M5	unilateral	macadam
141	Tohotom	M5	unilateral	macadam
142	Toplita	M4	unilateral	asfalt
143	Tudor Vladimirescu	M4	unilateral	asfalt
144	Tudor Vladimirescu	M4	unilateral	zona verde
145	Unio	M5	unilateral	asfalt
146	Ugar	M6	-	macadam
147	Uzina electrica	M4	unilateral	asfalt
148	Vanatorilor	M5	unilateral	asfalt
149	Varko	M6	-	macadam
150	Vasfuvo	M6	unilateral	macadam
151	Venczel Jozsef	M4	unilateral	asfalt
152	Vointa	M5	unilateral	asfalt
153	Vorosmarty Mihaly	M5	unilateral	asfalt
154	Vulturului	M6	unilateral	asfalt
155	Zold Peter	M4	unilateral	asfalt
156	Zorilor	M5	unilateral	asfalt

\*1 bilateral alternat, bilateral față în față, axial, central, catenar, unilateral

\*2 asfalt, beton, pavaj, macadam, altele

Inițiat  
Viceprimar  
Bors Béla

Elaborat/redactat  
Consilier  
Járy László



ANEXA nr. 4 LA CAIETUL DE SARCINI

Invntarul corpurilor de iluminat

Nr. crt.	Denumirea tronsoanelor	Numărul stălpurilor de susținere fără iluminat public	Numărul stălpurilor de susținere cu corp de iluminat public	Numărul total al stălpurilor de susținere	Tipul sursei de lumină	Puterea instalată (kWh)	Denumirea stației de alimentare	Identificarea punctului de măsură
1	Agropăvăra	-	-	-	-	-	-	-
2	Agor Peter	0	9	9	CDO-TT 70W	0.63	PT 142	Str. Szek nr.5
3	Arlis	1	5	6	CDO-TT 70W	0.35	PT 4, PT 37	Str. Rest nr.64, Str. Topăria nr.159
4	Arșezăuțului	1	8	9	LED	0.45	-	-
5	Avanbului	0	42	42	CDO-TT 70W, CDO-TT 100W, CDO-TT 150W, LED	2.97	-	-
6	Băile Harghita	0	207	207	CDO-TT 70W, CDO-TT 100W, COM-T 70W, CDO-TT 70W, SON-T 70W, LED	9.60	PT1, PT2	Str. Harghita Bai nr.1
7	Băile Jigodin	18	79	97	CDO-TT 70W	8.05	PT 19	Str. Jigodin nr.1
8	Băilor	39	36	75	CDO-TT 70W	2.55	-	-
9	Berzei	0	2	2	COM-T 35, CDO-TT 70W	0.11	PT 52	Str. Brasovului nr.17
10	Bolyai Janos	0	8	8	CDO-TT 100W	0.80	PT 52	Str. Brasovului nr.17
11	Borviz	0	1	1	LED	0.10	-	-
12	Brașului	0	23	23	CDO-TT 70W, CDO-TT 150W, CPO-TW 60W	2.20	PT 5, PT 55	Str. Tudor Vladimirescu nr.25, Str. Frații nr.16
13	Brasovului	8	84	92	CDO-TT 70W, CDO-TT 150W, CDO-TT 250W, LED	13.58	PT 8, PT 8, PT 23, PT 52	Str. Pictor Nagy Imre nr.1, Str. Harghita nr.22, Str. Mihail Sadoveanu nr.31, Str. Brasovului nr.17
14	Campul Mare	2	83	85	COM-T 38W, CPO-TW 60W, LED	5.50	PT 90, PT 128	Str. Progresului nr.16, Str. Campul Mare nr.1
15	Campul Mic	3	27	30	CDO-TT 70W, SON-T 70W	1.47	PT 6	Str. Pictor Nagy Imre nr.1
16	Canarului	0	9	9	LED	0.70	-	-
17	Cansei	0	13	13	CDO-TT 70W	0.91	-	-
18	Cioba	38	61	99	COM-T 35, CDO-TT 150W, ECO 55W, SON-T 70W, SON-T 150, LED	5.16	-	-
19	Cioboteni	0	4	4	LED	0.10	PT 68	-
20	Cioacăliei	0	34	34	CDO-TT 50W, CDO-TT 70W, LED	1.80	PT 55	Str. Frații nr.16
21	Cioacăliei (blocul ANL)1	0	13	13	LED	0.93	-	-
22	Capitol	0	64	64	LED	2.40	-	-
23	Corbului	0	19	19	COM-T 35W, CDO-TT 70W	0.70	-	-
24	Culmei	0	120	120	LED	7.30	PT 2	Str. Iancu de Hunedoara nr.29
25	Dealului	0	7	7	CDO-TT 70W	0.49	PT 37	Str. Topăria nr.169
26	Dr. Dimes Laszlo	0	16	16	CDO-TT 70W, LED	1.20	PT 5	Str. Tudor Vladimirescu nr.25
27	Eroilor	0	4	4	LED	0.08	PANOU SOLAR	-
28	Eroilor	0	28	28	COM-T 35W, LED	0.78	PA 3, PT 52	Str. Pătrinoanului nr.2, Str. Brasovului nr.17
29	Fabricii	1	4	5	CDO-TT 50W	0.20	-	-
30	Feniceșek	0	7	7	CDO-TT 50W	0.35	PT 16	-

31	Fesiu	0	1	1	LED	0.02	PANOU SOLAR	-
32	Fodor	2	13	15	GDO-TT 50W	0.65	PT 71	-
33	Fraile	0	104	104	GDO-TT 70W, 100W, 150W, CPO-TW140, LED	12.24	PT 28, PT 55, PT 62	Sr. Fraile nr. 16, Sr. Mirna Cristea nr. 10
34	Gabor Aron	0	70	10	GDO-TT 70W	0.70	PT 52	Sr. Brezeanu nr. 17
35	Gal Sandor	0	8	8	CPO-TW 60W, CPO-TW 140W, LED	0.76	PA 1	Sr. Manton Aron nr. 38
36	Ghociu	0	8	8	GDO-TT 70, LED	0.50	PT 52	Sr. Brasonului nr. 17
37	Gradinaru	1	10	11	GDM-T 35W	0.35	PT 90	Sr. Progresului nr. 16
38	Gruju	1	6	7	GDO-TT 70	0.42	-	-
39	Gruju	0	2	2	GDO-TT 70	0.14	PT 4	Sr. Bal nr. 64
40	Harghita	0	179	178	LED	7.24	PT 8, PT 43	Sr. Harghita nr. 22
41	Haron	3	11	14	GDO-TT 70, CDO-TT 150, PL-L 4p 36, SON-T 150	1.22	PT 6	Sr. Pictor Nagy Imre nr. 1
42	Hida	0	4	4	LED	0.08	PANOU SOLAR	-
43	Iancu de Hunedoara	8	90	98	GDO-TT 70, CDO-TT 100, CDO-TT 150, SON-T 150, LED	7.40	PT 2, PT 48, PT 142	Sr. Iancu de Hunedoara nr. 29, Sr. Szek nr. 5
44	Imru	0	19	19	LED	1.24	-	-
45	Izvoru	0	13	13	GDO-TT 70	0.91	-	-
46	Jigoda	11	20	37	GDO-TT 70, HPL-N 125, PL-L 4p 36	1.67	PT 6, PT 118	Sr. Pictor Nagy Imre nr. 1
47	Jota	0	5	5	GDO-TT 100	0.50	PA 1	Sr. Manton Aron nr. 38
48	Jota Mox	0	14	14	GDO-TT 70, LED	0.52	-	-
49	Kajon Janos	5	83	88	LED	4.70	-	-
50	Kalaz	-	-	-	-	-	-	-
51	Kas	0	3	3	LED	0.06	PANOU SOLAR	-
52	Konosi Odena Sandor	2	28	28	GDO-TT 70, CPO-TW 140, PL-L 4p 36	1.30	PT 20	Sr. Timisoarei nr. 9
53	Kos Karoly	0	12	12	GDO-TT 70, CDO-TT 100W	1.05	-	-
54	Kosuth Lajos	3	41	44	GDO-TT 150	6.15	PT 23	Sr. Mihai Sadoveanu nr. 31
55	Kul	0	7	7	GDO-TT 70	0.49	-	-
56	Kulcssek	2	17	19	GDO-TT 70, HPL-N 125, SON-T 150	1.33	PT 6	Sr. Pictor Nagy Imre nr. 1
57	Laciu	0	8	8	GDM-T 35	0.28	-	-
58	Lavandea	3	6	9	GDO-TT 50	0.32	-	-
59	Lazaru	0	11	11	GDO-TT 50	0.55	PT 88	Sr. Hida nr. 1
60	Leloni	4	37	41	GDO-TT 150, LED	3.70	PT 48	Sr. Muler Laslo nr. 6
61	Libertati	0	5	5	GDO-TT 50	0.25	PT 48	Sr. Muler Laslo nr. 6
62	Lunca Mare	2	85	87	GDO-TT 70, CDO-TT 100, CDO-TT 150, SON-T 70, LED	10.31	PT 150	Sr. Revolutiei din decembrie nr. 36
63	Lunei	1	3	4	GDO-TT 70	0.21	PT 37	Sr. Topila nr. 159
64	Majstah Gustav	0	40	40	GDO-TT 100, PL-S2P 11, SON-T 70	2.78	PT 20	Sr. Timisoarei nr. 9
65	Makon	0	10	10	LED	0.30	PT 68	-
66	Mangalaj	0	3	3	GDO-TT 50, LED	0.15	-	-
67	Manton Aron	0	49	49	CPO-TW 140, LED	6.90	PA 1	Sr. Manton Aron nr. 38
68	Masacari	0	6	6	LED	0.20	PT 68	-
69	Mavsek	-	-	-	-	-	-	-
70	Mica	0	1	1	GDO-TT 50	0.05	PT 37	Sr. Topila nr. 159
71	Mirna Emimescu	1	11	12	CPO-TW 60, CDO-TT 150, LED	0.98	PT 112	Sr. Libertatii nr. 5

72	Mihail Sadoveanu	1	38	40	GDO-TT 70, CDO-TT 150, CPO-TW 140, LED	4.60	-
73	Milko	0	14	14	CPO-TW 60, CPO-TW 140, LED	1.00	Str. Tudor Vladimirescu nr.25
74	Minei	1	13	14	CDO-TT 50, LED	0.60	-
75	Miron Cristea	0	8	8	CDO-TT 70, PL-1, 4p 36	0.46	Str. Miron Cristea nr.10
76	Mogyoros	-	-	-	-	-	-
77	Muller Laszlo	0	27	27	CDO-TT 150, LED	3.20	Str. Muller Laszlo nr.6
78	Narciseler	0	13	13	CDO-TT 70, CDO-TT 100, LED	0.92	Str. Fraibe nr. 16
79	Nefelecs	-	-	-	-	-	-
80	Nicolae Balcescu	0	15	15	LED	1.35	-
81	Nyrfu	0	4	4	LED	0.06	-
82	Olor	17	16	35	CDO-TT 150, LED	2.40	Str. Salcam nr.1
83	Ozianian Goga	0	56	58	LED	3.19	-
84	Olul	0	7	7	LED	0.08	-
85	Pantai	0	3	3	CDM-T 35, LED	0.10	Str. Muller Laszlo nr.6
86	Paraului	2	25	27	CDM-T 35, CDM-T 70, CDO-TT 70	1.16	Str. Ret nr.64, Str. Topilta nr.159
87	Parcul Central	0	80	80	CPO-TW 60	4.80	PA STR. N BALCESCU
88	Padmanului	0	93	93	CDO-TT 70, CDO-TT 150, LED	7.96	Str. Nicolae Balcescu nr. 1
89	Pescariilor	0	4	4	CDO-TT 70	0.28	Str. Patinoariuta nr.2
90	Petofi Sandor	3	11	14	CDO-TT 100, CPO-TW 140	1.18	Str. Timisoarei nr.9
91	Petofi Sandor (plecional)	0	17	17	CDO-TT 100	1.70	-
92	Piata Celalti	0	102	102	CDM-T 70, CDM-T 150, ECO 14 HALOGEN 50 HIT-CE 150, LED	7.53	Str. Celalti nr. 1
93	Piata Libertatii	0	115	115	GDO-TT 70, CDO-TT 100, CDO-TT 150, CPO-TW 140, ECO 55, PL-S/2P 11, SON-T 70	9.67	Str. Timisoarei nr.9
94	Pictor Nagy Imre	0	79	79	LED, CDO-TT 100	8.90	-
95	Pictor Nagy Istvan	0	14	14	CDO-TT 150, LED	1.65	-
96	Pietri	1	45	46	CDO-TT 70, CDO-TT 150, CPO-TW 140, SON-T 150	4.60	Str. Pietri nr.4, Str. Libertatii nr.5
97	Pietris	0	7	7	LED	0.39	Str. Pietri nr.4, Str. Libertatii nr.5
98	Pipacs	-	-	-	-	-	-
99	Piscutii	0	3	3	LED	0.20	Str. Tudor Vladimirescu nr.25
100	Plopilor	1	15	16	CDO-TT 70	1.05	Str. Muller Laszlo nr.6
101	Prodisului	0	9	9	CDO-TT 70	0.63	Str. Muller Laszlo nr.6
102	Pokeni	11	55	66	CDO-TT 70, CDO-TT 150	4.80	Str. Ret nr.64, Str. Topilta nr.159
103	Promul Verde	0	5	5	CDO-TT 50	0.25	Str. Muller Laszlo nr.6
104	Punumbelior	0	7	7	CDO-TT 70	0.49	Str. Muller Laszlo nr.6
105	Prietenii	0	15	15	CDO-TT 50	0.75	Str. Muller Laszlo nr.6
106	Primaverii	1	16	17	CDO-TT 50, CDO-TT 70	0.94	Str. Mihail Sadoveanu nr.31
107	Progresului	0	26	26	CDO-TT 70, SON-T 70, LED	1.75	Str. Progresului nr.16, Str. Szek nr.5
108	Punkosd	-	-	-	-	-	-
109	Promeniad	0	21	21	CDO-TT 100 CPO-TW 140, SDW-T 100	2.14	Str. Timisoarei nr.9
110	Randunicii	0	4	4	CDO-TT 50	0.20	Str. Muller Laszlo nr.6
111	Revolutiei din Decembrie	4	63	67	CDM-T 70, CDO-TT 190, LED	5.10	-
112	Sac	1	5	6	CDO-TT 70	0.35	Str. Ret nr.64
113	Salcam	12	8	20	CDO-TT 70, SON-T 150	0.64	-

114	Sacale	0	54	54	CDO-TT 70, CDO-TT 150 LED	3.40	-	PT 142	Sir. Szek nr 5
115	Sarcasteni	0	7	7	CDO-TT 70, LED	0.50	-	PT 142	Sir. Szek nr 5
116	Sarkad Elik	2	26	26	CDO-TT 50, CDO-TT 70, LED	1.31	-	PT 142	Sir. Szek nr 5
117	Sarcelu	0	4	4	CDO-TT 70	0.26	-	PT 37	Sir. Toplita nr 159
118	Saranbi	0	1	1	LED	0.30	-	-	-
119	Stalion	0	2	2	LED	0.11	-	-	-
120	Sumuliu	0	56	56	CDO-TT 70, SON-T 100, LED	3.80	-	PT 15, PT 71,	Sir. Campul Mare nr 1
121	Sumuliu Mic	4	23	27	CDO-TT 70, SON-T 70W	1.80	-	PT 128	-
122	Sula	0	4	4	CDO-TT 70	0.28	-	PT 16	-
123	Szabaz Endre	0	12	12	LED	1.40	-	-	-
124	Szek	1	65	66	CDO-TT 35, CDO-TT 50, CDO-TT 150, CPO-TW 60, LED	7.40	-	PT 16, PT 71,	Sir. Szek nr 5
125	Szek II	0	13	13	CDO-TT 70	0.91	-	PT 142	Sir. Szek nr 5
126	Szekod	0	16	16	CDO-TT 60, LED	0.71	-	PT 71	-
127	Szekely Meees	0	4	4	CDO-TT 70	0.22	-	PT 142	Sir. Szek nr 5
128	Tanorok	0	21	21	LED, SON-T 70	0.83	-	-	-
129	Tarfo	-	-	-	-	-	-	-	-
130	Tarnacs	-	-	-	-	-	-	-	-
131	Tes	0	4	4	LED	0.06	-	PANOU SOLAR	-
132	Telur	0	5	5	CDO-TT 70, LED	0.20	-	-	-
133	Timisoara	0	42	42	CPO-TW 140, LED	4.00	-	-	-
134	Timonelutur	0	6	6	SON-T 70	0.42	-	PT 52	Sir. Brasovului nr 17
135	Tohidom	0	4	4	LED	0.06	-	PANOU SOLAR	-
136	Toplita	1	71	72	CPO-TW 140, HPL-N 125 CDO-TT 70, CPO-TW 60, CPO-TW 140, CDO-TT 50, LED	11.30	-	PT 37, PT 90, PT 128	Sir. Toplita nr 159, Sir. Progresului nr 16, Sir. Campul Mare nr 1
137	Tudor Vladimirescu	0	52	52	-	3.36	-	PT 5, PT 26	Sir. Muler Laszlo nr 6
138	Ugar	-	-	-	-	-	-	-	-
139	Unio	0	10	10	LED	0.26	-	PT 48	Sir. Muler Laszlo nr 6
140	Uzina electrica	3	5	8	CDO-TT 150	0.75	-	-	-
141	Vasluiorok	0	10	10	CDO-TT 70, LED	0.70	-	-	-
142	Varko	-	-	-	-	-	-	-	-
143	Vasluvo	0	5	5	LED	0.22	-	-	-
144	Venczel Jozsef	0	13	13	CDO-TT 100	1.30	-	PT 2	Sir. Ianou de Hunedoara nr 29
145	Vorila	1	1	2	SON-T 70	0.14	-	-	-
146	Vorosmarly Mihaly	0	11	11	LED	0.70	-	PT 23	Sir. Mihail Sadoveanu nr 31
147	Vulturnulul	0	6	6	LED	0.07	-	-	-
148	Zentil	-	-	-	-	-	-	-	-
149	Zold Peter	0	9	9	LED	1.00	-	PT 52	Sir. Brasovului nr 17
150	Zorlar	20	39	59	CDO-TT 70, SON-T 70	3.50	-	PT 53	-
151	E57B	0	19	19	LED	1.14	-	PANOU SOLAR	-
	<b>TOTAL</b>	<b>247</b>	<b>3707</b>	<b>3954</b>		<b>288.84</b>			

\*1 - compani de iluminat public, montate pe peretile blocului

## ANEXA nr. 5 LA CAIETUL DE SARCINI

## Zonele de risc, altele decat tunelurile și pasajele subterane rutiere

Nr. crt.	Tipul zonei de risc *1)	Locația	Mentiune
1	treceri de pieton	str. Brasovului, str. Harghita, str. Kossuth Lajos, str. Marton Aron, str. Toplita, Bul. Fratiei, str. Tudor Vladimirescu, Bul. Timisoarei, str. Zold Peter, str. Lunca Mare, str. Revolutiei din decembrie, str. Szek, str. Iancu de Hunedoara, str. Nicolae Balcescu	trafic rutier si pietonal intens
2	intersectii semaforizate	intersectia strazilor: Marton Aron-Toplita-Szek-Lunca Mare	trafic rutier intens
3	sensuri giratoriu	harghita-uzina electrica, uzina electrica-brasovului, leluceni-iancu de hunedoara-fratiei, fratiei-szasz endre-cetati-zold peter, fratiei-tudor vladimirescu, toplita-poenii, kossuth lajos-marton aron, marton aron-revolutiei din decembrie-iancu de hunedoara, timisoarei-lunca mare, drumului de ocolire (tronson sud-nord)-brasovului, drumului de ocolire(tronson sud-nord)-poenii	trafic rutier intens
4	intersectii nesemaforizate	inimii-timisoarei, inimii-kossuth lajos-vorosmarty mihaly, iancu de hunedoara-szek-progresului, progresului-toplita-lacului, brasovului-zold peter, brasovului-patinoarului, brasovului-kossuth lajos, brasovului-mihail sadoveanu, brasovului-vorosmarty mihaly, tudor vladimirescu-bradului, ciocarliei-fratiei, izvorului-toplita, korosi csoma sandor-timisoarei	trafic rutier intens

\*1) treceri de pietoni, intersectii semaforizate și nesemaforizate, zone cu risc infracțional, școli, grădinițe etc.

Inițiat  
Viceprimar  
Bors Béla

Elaborat/redactat  
Consilier  
Járy László



ANEXA nr. 6 LA CAIETUL DE SARCINI

Monumente de arta, istorice, obiective de importanta publică sau culturală

Nr. crt.	Amplasarea	Specificația obiectivului	Numărul dispozitivelor de iluminat	Tipul sursei de lumină *1)	Puterea instalată (kWh)
1	Piata Cetatii nr.2	Cetatea Miko – Muzeul secuiesc al Ciucului	78	Cdm-t 150w	5.23
2	Str. Timișoarei	Monument pentru foști prizonieri politici	2	SON-T 70W	0.2
3	Str. Timișoarei	Teatrul Municipal din Miercurea Ciuc	11	SON-T 70W	0.9
4	Piața Libertății	Statuia Episcopului Márton Áron	3	SON-T 70W	0.2
5	Str Eroilor	Monument statuia hocheistilor	4	LED (proiector)	1.2

\*1) incandescentă, fluorescente, vapori cu mercur, vapori de sodiu, fără electrozi, LED, altele

Inițiat  
Viceprimar  
Bors Béla

Elaborat/redactat  
Consilier  
Járy László



ANEXA nr. 7 LA CAIETUL DE SARCINI

Caracteristicile podurilor și pasarelelor

Nr. crt.	Locația	Lungimea (m)	Lățimea (m)	Nr. corpuri	Nr. stâlpilor de susținere	Tipul sursei de lumină	Distanța dintre stâlpi	Înălțime montare corp (m)	Puterea instalată (kW/h)
1	Str. Harghita – pod	530	16	72	36	led	2,5	9	2,95

Inițiat

Elaborat/redactat

Consilier

Jary Vaszlo



ANEXA nr. 8 LA CAIETUL DE SARCINI

Căile de circulație destinate traficului pietonal și cicloștilor

Nr. crt.	Locația	Clasa sistemului de iluminat	Nr. corpuri	Nr. stâlpilor de susținere	Tipul sursei de lumină	Puterea instalată (kWh)
1	Str. Petőfi Sándor (pietonal)	M4	17	17	CDO-TT 100	1.7
2	Piața Majláth Gusztáv Károly	S1	40	40	SON-T 70 CDO-TT 100	3.2
3	Str. Timișoarei (promenad)	S1	13	13	CDO-TT 100	1.3
4	Piața Libertății (piațou)	S1	77	77	CDO-TT 100	7.15

Inițiat  
Vicepi  
Bors

Elaborat/redactat  
Coșilier  
Járy László



ANEXA nr. 9 LA CAIETUL DE SARCINI

Parcurile, spațiile de agrement, pietele, târgurile și altele de asemenea

Nr. crt.	Tipul locației	Locația	Nr. stălpilor de susținere	Lungimea (m)	Lățimea (m)	Nr. corpuri	Puterea instalată (kWh)
1	parc	Parcul Central	80	195	150	80	5.5

Vik

Bk

Elaborat/redactat

Cosulțier

Járy László



ANEXA nr. 10 LA CAIETUL DE SARCINI



































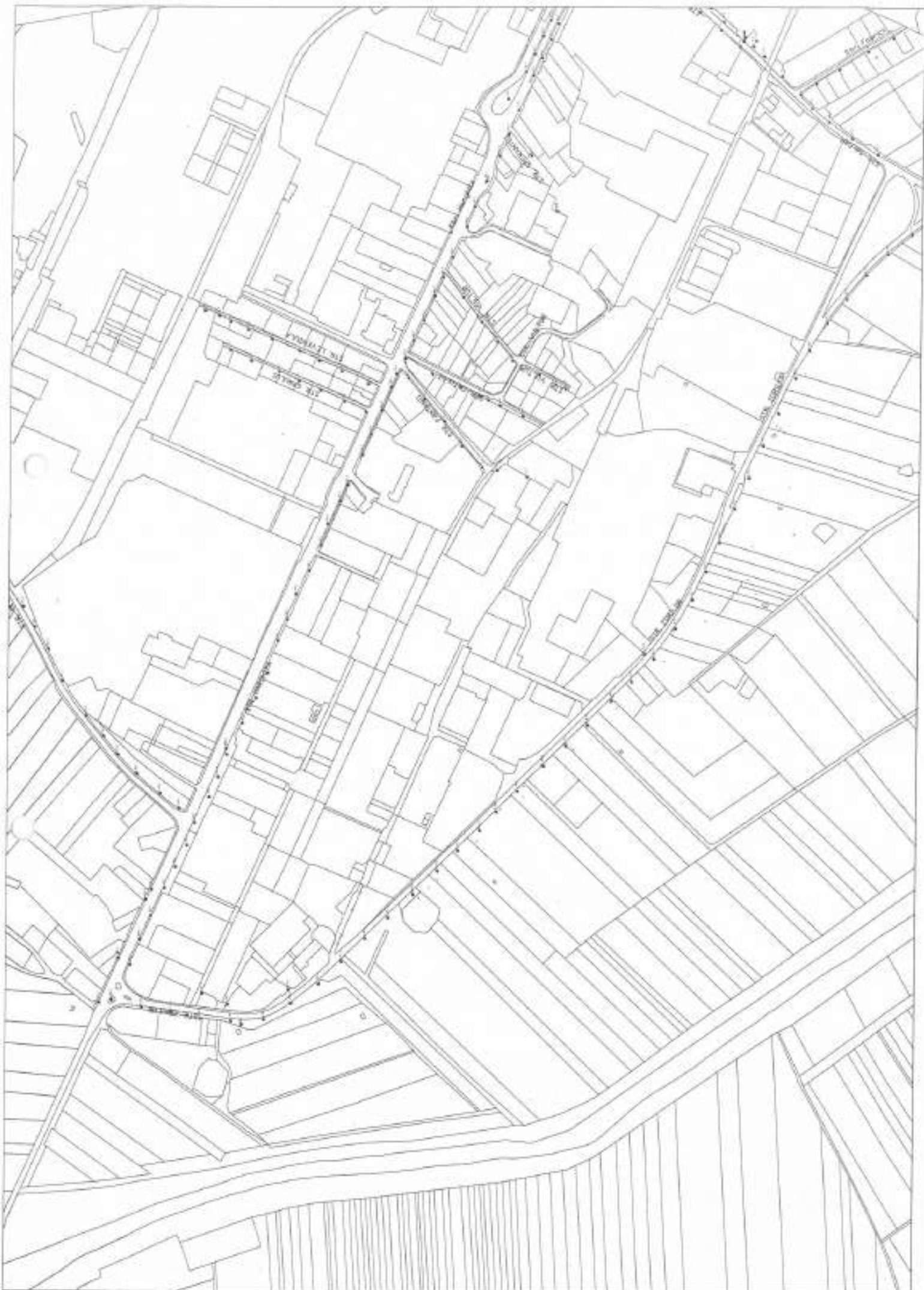
























Inițiat  
Bors Béla  
Viceprimar

Elaborat/redactat  
Járy László  
Consilier



**ANEXA 11 LA CAIETUL DE SARCINI**

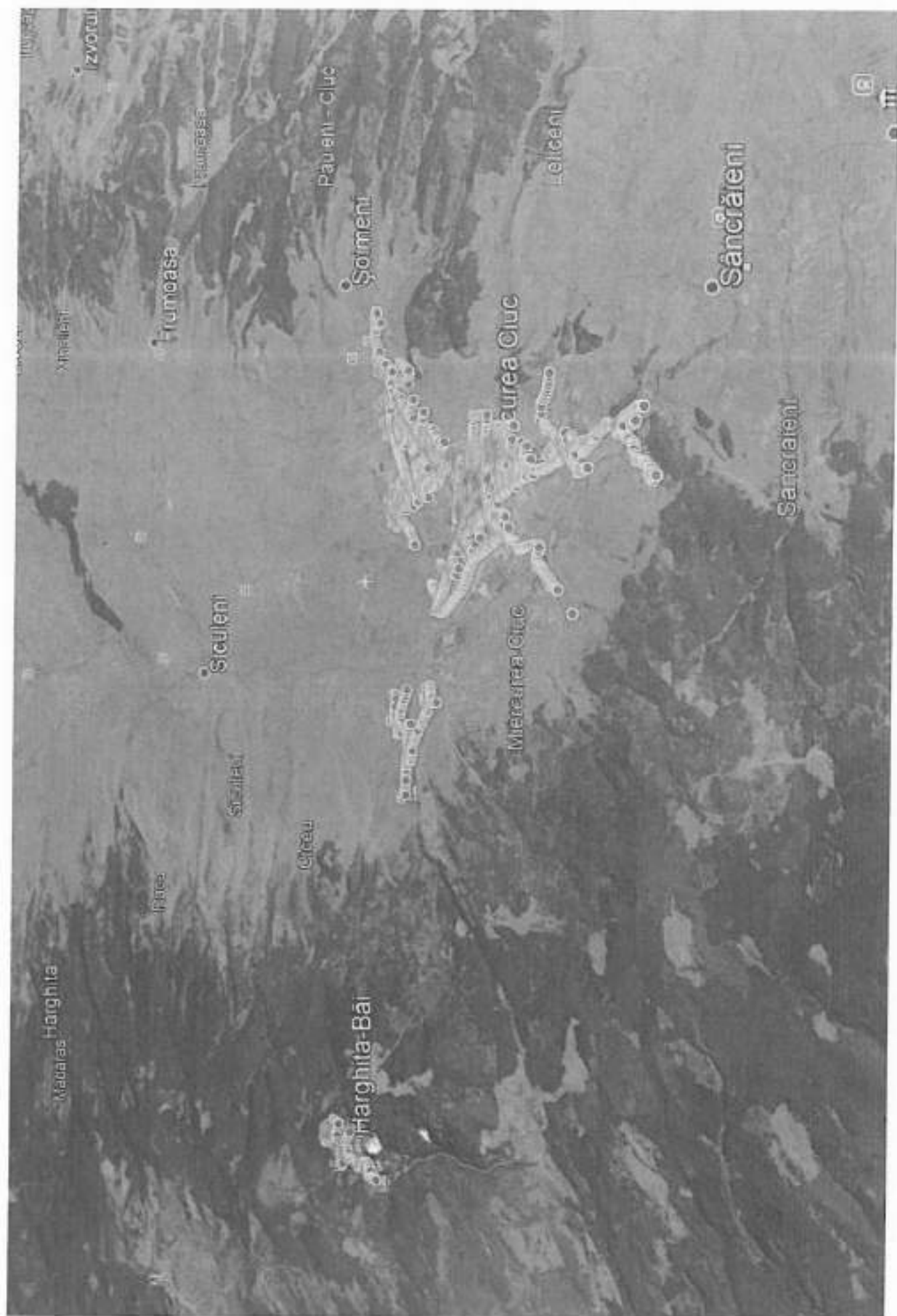
**LOCAȚII iluminat ornamental-festiv**  
**Municipiul Miercurea-Ciuc**  
(locații orientative)

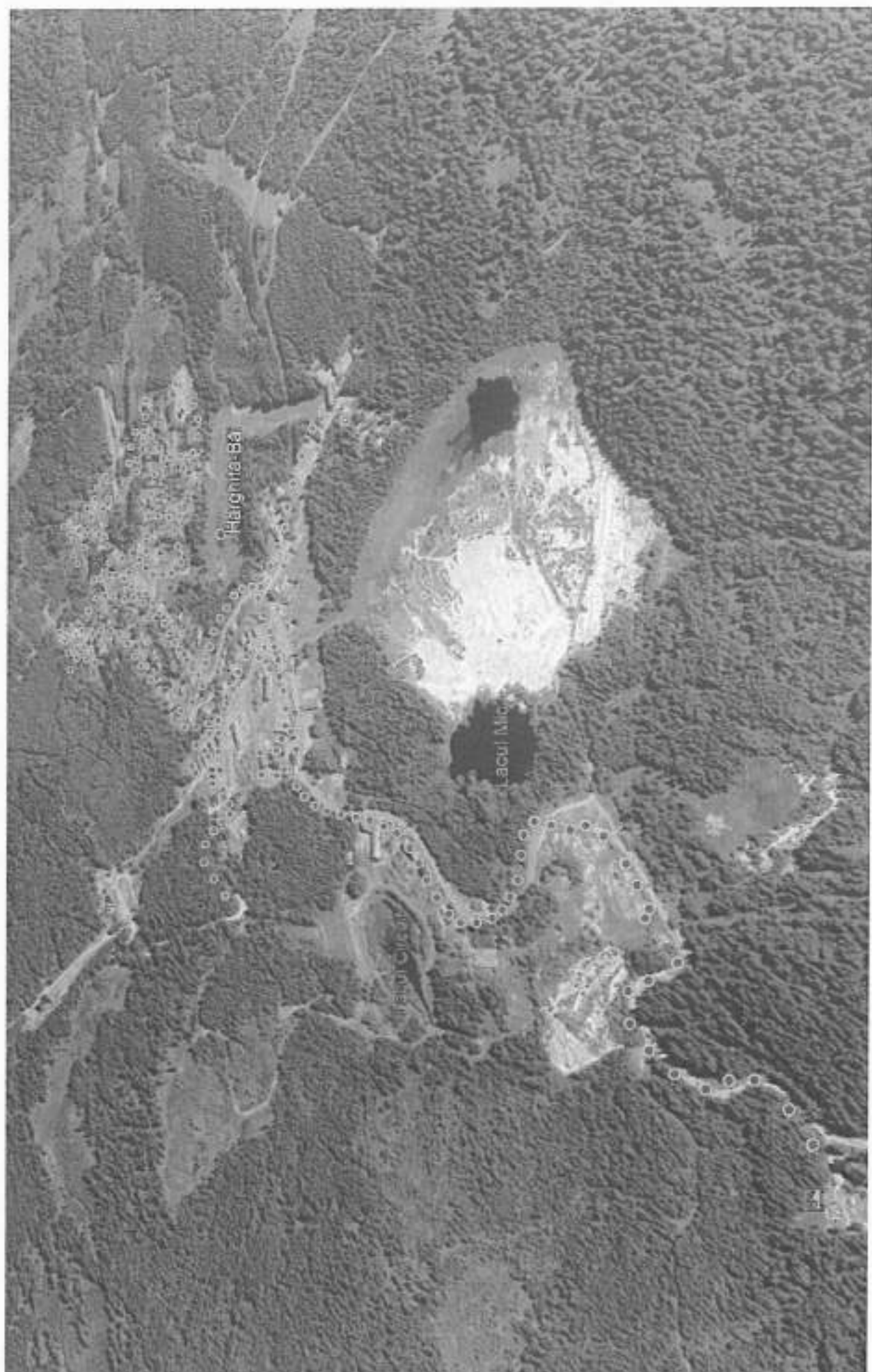
<b>Amplasare/Cantități (Locație/Stradă)</b>	<b>Punct de alimentare</b>
<b>1. Piața Majlath Gusztav Karoly</b> - brad de Crăciuni (1 buc.) - clădire Petőfi Kávéház (montare perdea/plasă) -- stâlpi de iluminat public (19. buc, stâlpi 4 m)	Rețea iluminat public str. Petőfi Sándor Rețea electrică clădire Petőfi Kávéház Rețea iluminat public Piața Majlath Gusztav Karoly
<b>2. Str. Petőfi Sándor</b> - stâlpi de iluminat public (24. buc, stâlpi 4 m)	Rețea iluminat public str. Petőfi Sándor
<b>3. str. Timișoarei (promenad)</b> - stâlpi de iluminat public (12. buc, stâlpi 4 m)	Rețea iluminat public str. Timișoarei
<b>4. Piața Cetății</b> - copac (2. buc) intrare clădire Primărie Municipiul Miercurea-Ciuc (montare perdea/plasă) - clădire Primărie Municipiul Miercurea-Ciuc (montare tub luminos) - travesări stradale (3 buc.) - copac mare (1 buc.)	Rețea electrică clădire Primărie Municipiul Miercurea-Ciuc Rețea electrică clădire Primărie Municipiul Miercurea-Ciuc Rețea iluminat public str. Cetății Rețea iluminat public str. Cetății
<b>5. Parcul Central</b> - brad de Crăciuni (1 buc.) - coroana de Advent (1. buc) - traversări (între stâlpi de iluminat public)	Rețea iluminat public Parc Central Rețea iluminat public Parc Central Rețea iluminat public Parc Central
<b>6. Teatrul municipal</b> - brad de Crăciuni (1 buc.)	Rețea iluminat public Piața Majlath Gusztav Karoly
<b>7. Biserici</b> - stâlpi de iluminat public (6. buc, stâlpi beton)	Rețea iluminat public
<b>8. Piața Libertății</b> - stâlpi de iluminat public (7. buc, stâlpi 9 m)	Rețea iluminat public piața Libertății

- stâlpi de iluminat public (8. buc, stâlpi 4 m)	Rețea iluminat public piața Libertății
- clădire Casa de cultură (montare perdea/plasă)	Rețea electrică clădire
<b>9. Str. Harghita</b>	
- stâlpi de iluminat public (7. buc, stâlpi beton) (montare figurină)	Rețea iluminat public str. Harghita
<b>10. Str. Kosuth Lajos</b>	
- stâlpi de iluminat public (27. buc, stâlpi beton) (montare figurină)	Rețea iluminat public str. Kossuth Lajos
<b>11. Str. Frăției</b>	
- stâlpi de iluminat public (36. buc, stâlpi 8 m) (montare figurină)	Rețea iluminat public str. Frăției
<b>12. Cart. Culmei</b>	
- stâlpi de iluminat public (13. buc, stâlpi 8 m) (montare figurină)	Rețea iluminat public str. Culmei
- stâlpi de iluminat public (5. buc, stâlpi 4 m) (montare figurină)	Rețea iluminat public str. Culmei
<b>13. str. Leliceni</b>	
- travesre stradală (1 buc.)	Rețea iluminat public str. Leliceni
<b>14. str. Brașovului</b>	
- travesre stradală (1 buc.)	Rețea iluminat public str. Brașovului
<b>15. str. Harghita</b>	
- travesre stradală (1 buc.)	Rețea iluminat public str. Harghita
<b>16. Str. Toplița</b>	
- stâlpi de iluminat public (5. buc, stâlpi 8 m) (montare figurină)	Rețea iluminat public str. Toplița

Inițiat  
Bors Béla  
Viceprimar

Elaborat/redactat  
Járy László  
Consilier















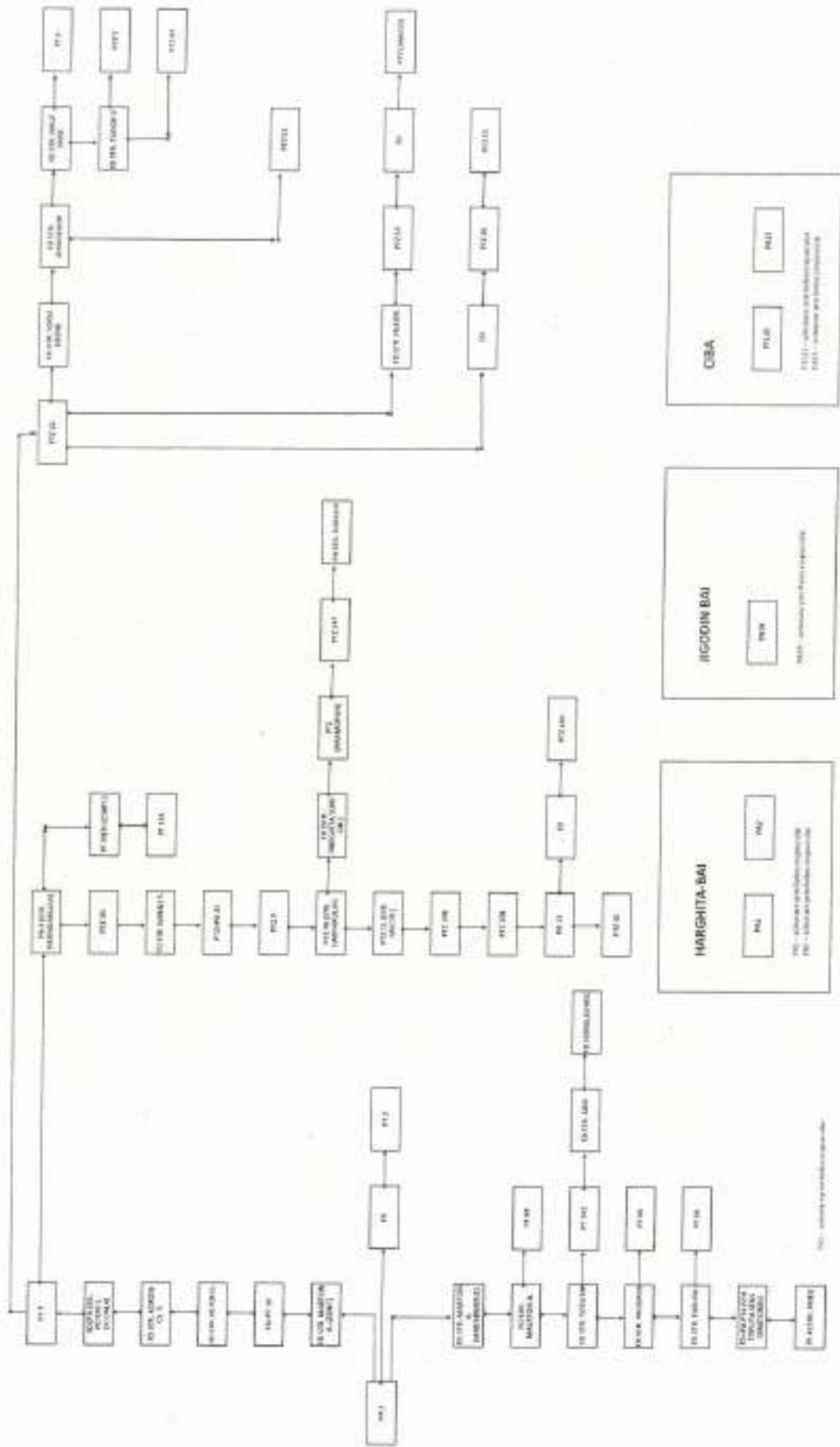






# ANEXA NR. 12 LA CAIETUL DE SARCINI

Acționarea sistemului de iluminat public (schema bloc)  
MUNICIPIUL MERCUREA-CIUC



Elaborat/redactat  
Jury József  
Consilier,

Ir  
Bor  
Vice





Anexa nr. 4 la Hotărârea nr. \_\_\_\_\_

Viceprimar – Bors Béla	
Director executiv – Gyenge Áron	
Director Executiv – Dosa Eszter Zsuzsanna	
Director general adjunct – Lázár Péter	
Consilier – Járý László	
Vizat juridic	Vizat C.F.P.

**MODEL CONTRACT DE DELEGARE A GESTIUNII  
SERVICIILOR DE ILUMINAT PUBLIC  
ÎN MUNICIPIUL MIERCUREA-CIUC**

nr. .... data .....

**1. În temeiul:**

- 1.1. Legii nr. 51/2006 (republicată) a serviciilor comunitare de utilități publice, cu modificările și completările ulterioare;
- 1.2. Legii nr. 230/2006 a serviciului de iluminat public, cu modificările și completările ulterioare;
- 1.3. Legii nr. 98/2016 privind achizițiile publice, cu modificările și completările ulterioare;
- 1.4. Hotărârii Guvernului nr. 395/2016 pentru aprobarea Normelor metodologice de aplicare a prevederilor referitoare la atribuirea contractului de achiziție publică/acordului-cadru din Legea nr. 98/2016 privind achizițiile publice, cu modificările și completările ulterioare;
- 1.5. Cadrului de angajament \_\_\_\_\_ prin care s-au rezervat Credite de angajament în conformitate cu prevederile Ordinului 1140/2025 pentru aprobarea Normelor metodologice privind angajarea, lichidarea, ordonanțarea și plata cheltuielilor bugetare.

între

MUNICIPIUL MIERCUREA-CIUC, cu sediul provizoriu în Miercurea-Ciuc, str. Mihai Eminescu nr. 3A, județul Harghita, telefon 0266-371137, fax 0266- 371165, cod fiscal 4245747, cont IBAN RO44TREZ3515006XXX002142 deschis la Trezoreria Miercurea-Ciuc, reprezentat prin Bors Béla – viceprimar, în calitate de ACHIZITOR, pe de o parte,

și

\_\_\_\_\_ cu sediul în \_\_\_\_\_, sc. \_\_, ap. \_\_, județul \_\_\_\_\_, telefon \_\_\_\_\_, număr de înmatriculare \_\_\_\_\_, CIF \_\_\_\_\_, cont \_\_\_\_\_ deschis la Trezoreria \_\_\_\_\_, reprezentată prin \_\_\_\_\_ în calitate de PRESTATOR, pe de altă parte.

## 2. Definiții

2.1 - În prezentul contract următorii termeni vor fi interpretați astfel:

1. **contract** - prezentul contract și toate anexele sale;
2. **achizitor și prestator** - părțile contractante, așa cum sunt acestea numite în prezentul contract; în cazul unei asocieri ai operatorilor economici „Prestator” înseamnă liderul desemnat al asocierii. În acest caz „Asociat” înseamnă operator economic, membru al asocierii, altul decât liderul desemnat al asocierii.
3. **subcontractant** - persoană numită în contract subcontractant, sau orice persoană desemnată ca Subcontractant pentru o parte din prestare și succesorii legali ai acestor persoane.
4. **terț susținător** - Situația economică și financiară și/sau capacitatea tehnică și profesională a prestatorului poate fi susținută, dacă este cazul, și de o altă persoană, în calitate de terț susținător, indiferent de natura relațiilor juridice existente între prestator și persoana respectivă.
5. **prețul contractului** - prețul plătit prestatorului de către achizitor, în baza contractului, pentru îndeplinirea integrală și corespunzătoare a tuturor obligațiilor asumate prin contract;
6. **servicii** - activități a căror prestare face obiect al contractului;
7. **produse** - echipamentele, mașinile, utilajele, piesele de schimb și orice alte bunuri cuprinse în anexa/anexele la prezentul contract și pe care prestatorul are obligația de a le furniza aferent serviciilor prestate conform contractului;
8. **forța majoră** - un eveniment mai presus de controlul părților, care nu se datorează greșelii sau vinei acestora, care nu putea fi prevăzut la momentul încheierii contractului și care face imposibilă executarea și, respectiv, îndeplinirea contractului; sunt considerate asemenea evenimente: războaie, revoluții, incendii, inundații sau orice alte catastrofe naturale, restricții apărute ca urmare a unei carantine, embargou, enumerarea nefiind exhaustivă, ci enunțiativă. Nu este considerat forță majoră un eveniment asemenea celor de mai sus care, fără a crea o imposibilitate de executare, face extrem de costisitoare executarea obligațiilor uneia din părți;
9. **zi** - zi calendaristică; **an** - 365 de zile.

## 3. Interpretare

3.1 - În prezentul contract, cu excepția unei prevederi contrare, cuvintele la forma singular vor include forma de plural și vice versa, acolo unde acest lucru este permis de context.

3.2 - Termenul „zi” sau „zile” sau orice referire la zile reprezintă zile calendaristice dacă nu se specifică în mod diferit.

#### 4. Obiectul contractului

4.1 – Prestatorul se obligă să presteze "Întreținerea sistemului de iluminat public al Municipiului Miercurea-Ciuc" - cod CPV 50232100-1, stabilind nivelurile de calitate și condițiile tehnice necesare funcționării acestui serviciu în condiții de eficiență și siguranță, în perioada convenită și în conformitate cu obligațiile asumate prin prezentul contract.

4.2. - Prestatorul va efectua următoarele activități:

- a.) întreținerea iluminatului căilor de circulație rutieră și pietonală
- b.) întreținerea echipamentelor utilizate pentru iluminatul arhitectural al unor obiective din Municipiul Miercurea-Ciuc
- c.) realizarea iluminatului festiv cu ocazia sărbătorilor de iarnă cu materiale din stocul Municipiului Miercurea-Ciuc
- d.) asistență tehnică cu ocazia sărbătorilor și/sau evenimentelor culturale, sportive, religioase etc., organizate sau sprijinite de Municipiul Miercurea-Ciuc.

#### 5. Prețul contractului

5.1 - Prețul estimat pentru îndeplinirea contractului, plătit prestatorului de către achizitor, este de \_\_\_\_\_ lei, la care se adaugă T.V.A. conform prevederilor legale în vigoare.

5.2 – Achizitorul își rezervă dreptul de a nu cheltui întreaga sumă specificată la pct. 5.1.

5.3. – Achizitorul se obligă să achite prețul aferent prestațiilor exercitate în condițiile prevăzute la 14.2, în perioadele când Bugetul de venituri și cheltuieli este adoptat, urmând ca după această dată, în funcție de aprobarea BVC pe anii următori conform prețului stabilit la subcauza 5.1.

#### 6. Durata contractului

6.1 - Prezentul contract are o durată de 4 ani, cu drept de prelungire în condițiile legii (durata contractului se poate prelungi în conformitate cu art. 32 alin. (3) din Legea nr. 51/2006 și art. 24 alin. (2)-(3) din Legea nr. 230/2006, cu aprobare din partea achizitorului, prin semnarea de către Părți a unui Act Adițional), numai cu aprobarea prealabilă a Consiliului Local al Municipiului Miercurea-Ciuc.

6.2 - Prezentul contract intră în vigoare de la data semnării acestuia de către ambele părți.

6.3. - Prezentul contract de servicii încetează în următoarele situații:

- a) la expirarea duratei stabilite prin contractul de servicii, dacă părțile nu convin, în scris, prelungirea acestuia în condițiile legii;
- b) în cazul în care interesul național sau local o impune, prin denunțarea unilaterală de către achizitor, cu plata unei despăgubiri juste și prelabile în sarcina achizitorului; în caz de dezacord fiind competentă instanța de judecată din municipiul Miercurea-Ciuc;
- c) în cazul nerespectării obligațiilor contractuale de către prestator, prin reziliere de către achizitor, cu plata unei despăgubiri în sarcina prestatorului; în caz de dezacord fiind competentă instanța de judecată din municipiul Miercurea-Ciuc;
- d) în cazul nerespectării obligațiilor contractuale de către achizitor, prin reziliere de către prestator, cu plata unei despăgubiri în sarcina achizitorului; în caz de dezacord fiind competentă instanța de judecată din municipiul Miercurea-Ciuc;
- e) la dispariția, dintr-o cauză de forță majoră, a sistemului de iluminat sau a unei părți importante din aceasta;
- f) prin acordul de voință al părților, exprimat în scris.

6.4 - Prezentul contract încetează să producă efecte la expirarea certificatelor de garanție acordate pieselor de schimb, dacă perioada de garanție acordată pieselor depășește termenul de finalizare al contractului, altminteri la expirarea termenului precizat la pct. 6.1 din prezentul articol.

#### 7. Executarea contractului

7.1 - Executarea contractului începe de la data semnării acestuia de către părți.

#### 8. Documentele contractului

8.1 - Documentele contractului sunt:

- caietul de sarcini;
- Regulamentul de organizare și funcționare a serviciului de iluminat public.

- Hotărârea Consiliului Local Municipal Miercurea-Ciuc nr. \_\_\_\_\_ privind aprobarea delegării gestiunii serviciului de iluminat public pe teritoriul administrativ al Municipiului Miercurea-Ciuc;
- propunerea financiară;
- propunerea tehnică;
- Acordul de asociere nr. ....../2026 (dacă este cazul);
- Contractul/ele de subcontractare nr. ....../2026 (dacă este cazul);
- Angajamentul de susținere nr. ....../2026 (dacă este cazul);
- Anexa 1: Lista bunurilor mobile și imobile –corpuri de iluminat / lampa – aparținând Municipiului Miercurea-Ciuc, utilizat pentru realizarea serviciului de iluminat public
  - procesul-verbal de predare-preluare a bunurilor prevăzute în anexa 1;
- Anexa 2: Documentație tehnică – Instalații de iluminat public aferent sistemului de iluminat public din Municipiul Miercurea-Ciuc
- Anexa 3: Indicatori de performanță pentru serviciul de iluminat public al Municipiului Miercurea-Ciuc
- Anexa 4: Tabel cu proiectele de execuție a instalațiilor de iluminat
- Anexa 5: Plan detaliat – Stâlpi și puncte de aprindere sistem iluminat public Municipiul Miercurea-Ciuc
- indicatori tehnici corelați cu țintele/obiectivele asumate la nivel național.

## 9. Obligațiile prestatorului

9.1- Prestatorul se obligă să presteze serviciile la standardele și/sau performanțele prezentate în propunerea tehnică, caietul de sarcini și regulamentul de organizare și funcționare, anexe la contract.

9.2- Prestatorul are obligația de a deține licență de operare pentru serviciul de iluminat public emisă de către A.N.R.S.C.

9.3- Prestatorul are următoarele atribuții:

- A. respectarea legislației, normelor, prescripțiilor și regulamentelor privind igiena și protecția muncii, protecția mediului, urmărirea comportării în timp a sistemului de iluminat public, prevenirea și combaterea incendiilor;
- B. monitorizarea sistemului de iluminat public, verificarea stării aparatelor de iluminat public și prezentarea lunară până la data de 7 a fiecărei luni a unui raport în acest sens;
- C. efectuarea reparațiilor cuprinse în comanda pentru reparații curente în timp de maxim 10 zile de la data depunerii comenzii;
- D. raportarea în scris către achizitor și la Sucursala de distribuție a energiei electrice Harghita a situațiilor în care curentul de energie electrică nu ajunge la aparat;
- E. identificarea rețelei de iluminat public pentru eliberare avize;
- F. să asigure personal de intervenție operativă;
- G. să intervină de urgență, în maxim 1 oră de la apariția defecțiunii, în cazul întreruperilor în funcționarea întregului sistem de iluminat public sau întreruperilor în funcționarea iluminatului public în mai multe străzi și/sau zone ale municipiului Miercurea-Ciuc;
- H. să remedieze defecțiunile de întreruperi neprogramate în cel mai scurt timp posibil, maxim 24 de ore;
- I. notificarea achizitorului în scris despre reparațiile efectuate în situații de urgențe. Notificarea va cuprinde obligatoriu minim următoarele: data și ora intervenției, durata intervenției exprimată în ore, numărul personalului operativ, locul defecțiunii, străzi-zone rămase fără iluminat public, lista reparațiilor efectuate, lista materialelor folosite. Notificarea va fi trimisă în maxim 24 de ore de la data și ora intervenției. În cazul zilelor nelucrătoare, notificarea va fi trimisă în prima zi lucrătoare;
- J. elaborarea și prezentarea planurilor anuale de reparații programate. Pentru primul an planul de reparații programate va fi prezentat în cel mult două luni de la data semnării contractului de delegare a gestiunii serviciului de iluminat public, în anii următori planurile anuale de reparații programate vor fi prezentate până la sfârșitul luni Februarie;

- K. montarea și demontarea ornamentelor de iarnă, montarea și demontarea firidelor de consum provizoriu cu ocazia sărbătorilor și/sau evenimentelor culturale, sportive, religioase organizate sau sprijinite de Municipiul Miercurea-Ciuc și asigurarea personalului operativ de intervenție cu ocazia acestor evenimente. Aceștia vor fi montate în maxim 20 zile, calculat de la data comenzii, și vor fi aprinse simultan la data stabilită de autoritatea publică;
- L. ținerea în evidență a corpurilor de iluminat public existente pe tip, putere și în format electronic, prezentarea acestora către achizitor.
- M. exploatarea, întreținerea și reparația aparatelor de iluminat public cu personal autorizat, în funcție de complexitatea instalației și specificul locului de muncă;
- N. întreținerea și menținerea în stare de permanentă funcționare a aparatelor de iluminat public;
- O. furnizarea achizitorului, respectiv ANRSC a informațiilor solicitate și accesul la documentațiile pe baza cărora prestează serviciul, în condițiile legii
- P. conducerea operativă;
- Q. înregistrarea datelor de exploatare și evidența lor;
- R. aplicarea de metode performante de management care să conducă la funcționarea cât mai bună a aparatelor de iluminat;
- S. îndeplinirea în bune condiții și la termenele prevăzute a serviciilor necesare pentru prestarea activităților asumate prin contract;

9.4 - În vederea realizării sarcinilor privitoare la întreținerea aparatelor de iluminat public, prestatorul are următoarele obligații:

1. controlul calității serviciului asigurat;
2. menținerea în stare de funcționare a aparatelor;
3. aplicarea măsurilor necesare pentru prevenirea deteriorării aparatelor sistemului de iluminat public;
4. întocmirea sau reactualizarea, după caz, a documentației tehnice necesare realizării unei exploatare economice și în condiții de siguranță;
5. respectarea instrucțiunilor furnizorilor de echipamente;
6. asigurarea funcționării instalațiilor de iluminat, în conformitate cu programele aprobate;
7. respectarea instrucțiunilor/procedurilor interne și actualizarea documentației;
8. asigurarea, pe toată durata de prestare a serviciului, de personal calificat și în număr suficient pentru îndeplinirea activităților ce fac obiectul serviciului de iluminat public;
9. piesele de schimb (lămpi, balast, igniter, dulii etc.) pentru remedierea aparatelor de iluminat public defecte, vor fi asigurate de prestator, împreună cu certificate de garanție valabile ale acestora, la tariful oferit și contractat;
10. remedierea aparatelor se efectuează noaptea atunci când de regulă funcționează sistemul de iluminat public;
11. formularea de propuneri privind îmbunătățirea sistemului.
12. gestionarea serviciului de iluminat public pe criterii de competitivitate și eficiență economică;
13. promovarea dezvoltării, modernizării și exploatareii eficienței infrastructurii aferente serviciului de iluminat public;
14. respectarea sarcinilor asumate potrivit contractului de delegare a gestiunii serviciului;
15. respectarea indicatorilor de performanță a serviciului de iluminat public conform anexa 3
16. furnizarea informațiilor solicitate autorităților administrației publice locale, A.N.R.S.C. și C.N.R.I. și asigurarea accesului la toate informațiile necesare verificării și evaluării funcționării și dezvoltării serviciului de iluminat public;
17. punerea în aplicare metodelor performante de management, care să conducă la reducerea costurilor de operare, inclusiv prin aplicarea procedurilor concurențiale impuse de normele legale în vigoare privind achizițiile de lucrări sau de bunuri;
18. Asigurarea finanțării pregătirii profesionale a propriilor salariați;

**9.5 - Prestatorul se obligă să asigure un personal minim pentru întreținerea sistemului de iluminat public compus din:**

- electrician autorizat ANRE cu gradul minim IIIA și IIIB – o persoană
- electrician autorizat ANRE cu gradul minim IIB – două persoane
- electrician calificat – șase persoane

**9.6 - Prestatorul se obligă să despăgubească achizitorul împotriva oricărui:**

- a) reclamații și acțiuni în justiție, ce rezultă din încălcarea unor drepturi de proprietate intelectuală (brevete, nume, mărci înregistrate etc.), legate de echipamentele, materialele, instalațiile sau utilajele folosite pentru sau în legătură cu produsele achiziționate;
- b) daune-interese, costuri, taxe și cheltuieli de orice natură.

## **10. Obligațiile achizitorului**

**10.1 - Achizitorul se obligă să recepționeze serviciile prestate în termenul convenit în comandă.**

**10.2 - Achizitorul se obligă să plătească prețul către prestator în termen de 30 zile de la emiterea facturii de către acesta. Prezenta clauză se va aplica în mod corespunzător și atunci când subcontractantul/subcontractanții și-au exprimat opțiunea de a fi plătiți direct de către prestator, la momentul încheierii prezentului contract sau la momentul introducerii acestora în prezentul contract. În acest caz, achizitorul efectuează plățile directe către subcontractant/subcontractanții agreeți doar atunci când implicarea acestora este confirmată prin documente agreeate de toate cele 3 părți, respectiv achizitor, prestator și subcontractant sau de achizitor și subcontractant atunci când, în mod nejustificat, prestatorul blochează confirmarea îndeplinirii obligațiilor asumate de subcontractant/subcontractanți. Prin excepție plata facturilor se va efectua în condițiile art. 40 alin (1) din Legea 273/2006, până când sunt îndeplinite cerințele de la art. 14 (4) din această lege corelat cu pct. 5.3. din prezentul contract.**

**11. Condițiile de restituire sau repartitie, după caz, a bunurilor, la încetarea din orice cauză a contractului de delegare a gestiunii, inclusiv a bunurilor rezultate din investițiile realizate;**

**11.1 - Preluarea bunurilor în administrare se realizează pe baza unui proces-verbal de predare-primire, prin care Municipiul Miercurea-Ciuc încredințează operatorului bunurile mobile și imobile exclusiv în scopul exploatării, supravegherii și întreținerii acestora pe durata prezentului contract, fără transferul dreptului de proprietate. Această procedură se va aplica și bunurilor rezultate din investițiile realizate de către achizitor după data încheierii prezentului contract, care intră în custodia și sarcina de întreținere a operatorului;**

**11.2 - În caz de încetare sau reziliere a contractului din orice cauză, operatorul este obligat să restituie bunurile mobile și imobile aflate în custodia sa, pe baza unui proces-verbal de predare-primire, asigurând starea tehnică corespunzătoare a acestora, în conformitate cu obligațiile de întreținere asumate pe durata contractului.**

## **12. Drepturi exclusive sau speciale acordate prestatorului**

**12.1 Prestatorul are dreptul exclusiv de a efectua orice lucrare de reparatii și întreținere la sistemul de iluminat public pe raza UAT Municipiului Miercurea-Ciuc.**

**13. - Sarcinile, responsabilitățile, obligațiile părților cu privire la investiții/programele de investiții, precum reabilitări, modernizări, obiective noi, extinderi.**

**13.1 Prestatorul va avea responsabilitatea de avizare consultativă a documentației tehnice de investiție, reabilitări, modernizări, extinderi, obiective noi în domeniul de iluminat public în cadrul UAT Municipiului Miercurea-Ciuc.**

**13.2 Prestatorul are obligația să efectueze verificări, respectiv de a urmări procesele tehnice și lucrările pe tot cursul realizării investițiilor. Prestatorul va participa ca membru cooptat în comisia de recepție la terminarea lucrărilor de investiție cu privire la sistemul de iluminat public în cadrul UAT Municipiului Miercurea-Ciuc.**

## **14. Sancțiuni pentru neîndeplinirea culpabilă a obligațiilor**

**14.1 - În cazul în care prestatorul nu reușește să-și îndeplinească obligațiile asumate prin contract, atunci achizitorul are dreptul de a percepe din prețul contractului, ca penalități, o sumă echivalentă cu 0,1 % din prețul contractului, pentru fiecare zi de întârziere, până la îndeplinirea efectivă a obligațiilor.**

14.2 - În cazul în care achizitorul nu onorează facturile în termen de 30 de zile de la expirarea perioadei prevăzute la pct. 10.2, atunci acesta are obligația de a plăti, ca majorări de întârziere, o sumă echivalentă cu 0,1 % din valoarea facturii, pentru fiecare zi de întârziere, până la îndeplinirea efectivă a obligațiilor.

14.3 - În cazul în care prestatorul nu constituie garanția de bună execuție în termen de 5 zile lucrătoare de la semnarea contractului, în condițiile prevăzute la art. 39 (3) din HG 395/2016, achizitorul are obligația de a reține garanția de participare și consideră contractul de drept reziliat, fără nicio altă formalitate sau intervenția vreunei instanțe judecătorești și are dreptul de a pretinde daune-interese.

14.4 - Nerespectarea obligațiilor asumate prin prezentul contract de către una dintre părți, în mod culpabil și repetat, dă dreptul părții lezate de a considera contractul de drept reziliat și de a pretinde plata de daune-interese.

14.5 - Achizitorul își rezervă dreptul de a renunța oricând la contract, printr-o notificare scrisă adresată prestatorului, fără nicio compensație, dacă acesta din urmă dă faliment.

## 15. Garanția de bună execuție a contractului.

15.1. - Prestatorul se obligă să constituie garanția de bună execuție în cuantum de 2% din valoarea contractului, fără T.V.A., pentru întreaga perioadă de derulare a prezentului contract.

15.2. - Garanția de bună execuție se constituie, la alegerea prestatorului, prin:

a)  Instrument de garantare emis în condițiile legii (art. 154 alin. (4) lit b) din Legea nr. 98/2016 privind achizițiile publice, cu modificările și completările ulterioare). Acesta trebuie să fie irevocabil, să prevadă că plata garanției de bună execuție a contractului se va executa necondiționat, respectiv la prima cerere a achizitorului, pe baza declarației acestuia cu privire la culpa persoanei garantate, și să fie prezentată achizitorului în original. Anterior emiterii unei pretenții asupra garanției de bună execuție, achizitorul are obligația de a notifica prestatorul, precizând obligațiile care nu au fost respectate, precum și modul de calcul al prejudiciului. În situația executării garanției de bună execuție, parțial sau total, prestatorul are obligația de a reîntregii garanția în cauză raportat la restul rămas de prestat.

b)  garanția de bună execuție se poate constitui și prin rețineri succesive din sumele datorate pentru facturi parțiale. În acest caz, prestatorul are obligația de a deschide un cont la dispoziția achizitorului, la unitatea Trezoreriei Statului din cadrul organului fiscal competent în administrarea acestuia. Suma inițială care se depune de către prestator în contul de disponibil astfel deschis nu trebuie să fie mai mică de 0,5% din prețul contractului, fără T.V.A. Pe parcursul îndeplinirii contractului, achizitorul urmează să alimenteze contul de disponibil prin rețineri succesive din sumele datorate și convenite prestatorului până la concurența sumei stabilite drept garanție de bună execuție. Din contul de disponibil deschis la Trezoreria Statului pe numele prestatorului pot fi dispuse plăți atât de către prestator, cu avizul scris al achizitorului care se prezintă unității Trezoreriei Statului, cât și de unitatea Trezoreriei Statului la solicitarea scrisă a achizitorului în favoarea căruia este constituită garanția de bună execuție.

15.3. - (1) Achizitorul are dreptul de a emite pretenții asupra garanției de bună execuție, în limita prejudiciului creat, dacă prestatorul nu își îndeplinește obligațiile asumate prin prezentul contract. Anterior emiterii unei pretenții asupra garanției de bună execuție achizitorul are obligația de a notifica acest lucru prestatorului, precizând totodată obligațiile care nu au fost respectate și modul de calcul al prejudiciului.

15.4. (1) Achizitorul se obligă să elibereze și să restituie garanția de bună execuție în mod eșalonat. (2) Având în vedere caracterul succesiv și multianual al prezentului contract, structurat pe 4 ani de execuție, Garanția de Bună Execuție se va elibera parțial și eșalonat de către Achizitor, după cum urmează:

(a) O cotă-parte de 25% din valoarea totală a GBE va fi restituită în termen de maximum 14 zile de la data semnării fără obiecțiuni a Procesului-Verbal de Recepție Definitivă a serviciilor aferente Anului I de contract, dacă Achizitorul nu a ridicat până la acea dată pretenții asupra ei.

(b) O cotă-parte de 25% din valoarea totală a GBE va fi restituită în termen de maximum 14 zile de la data semnării fără obiecțiuni a Procesului-Verbal de Recepție Definitivă a serviciilor aferente Anului II de contract, dacă Achizitorul nu a ridicat până la acea dată pretenții asupra ei.

(c) O cotă-parte de 25% din valoarea totală a GBE va fi restituită în termen de maximum 14 zile de la data semnării fără obiecțiuni a Procesului-Verbal de Recepție Definitivă a serviciilor aferente Anului

III de contract, dacă Achizitorul nu a ridicat până la acea dată pretenții asupra ei.  
(d) Restul garanției de bună execuție, reprezentând cota-parte aferentă ultimului an contractual, precum și suma inițială de 0,5%, va fi restituită în termen de maximum 14 zile de la data îndeplinirii integrale și finale a tuturor obligațiilor asumate prin prezentul contract, pe baza Procesului-Verbal de Recepție Finală, dacă Achizitorul nu a ridicat până la acea dată pretenții asupra ei. În acest sens, se vor întruni reprezentanții Direcției Generale Arhitect Șef și Gospodărire Urbană din cadrul primăriei Miercurea-Ciuc și viceprimarul de resort cu privire la evaluarea întregului serviciu prestat. În cazul constatării unor deficiențe, garanția de bună execuție se va restitui după remedierea acestora. În cazul reținerilor succesive, achizitorul va elibera integral sumele reținute (inclusiv dobânda aferentă), în același termen.

#### **16. Alte responsabilități ale prestatorului**

16.1 - (1) Prestatorul are obligația de a presta serviciile prevăzute în contract cu profesionalismul și promptitudinea cuvenite angajamentului asumat prin prezentul contract.

(2) Prestatorul se obligă să supravegheze prestarea serviciilor, să asigure resursele umane, materialele, instalațiile, echipamentele și orice alte asemenea, fie de natură provizorie, fie definitivă, cerute de/și pentru contract, în măsura în care necesitatea asigurării acestora este prevăzută în contract sau se poate deduce în mod rezonabil din contract.

16.2 - Prestatorul este pe deplin responsabil pentru prestarea serviciilor în conformitate cu prevederile contractului. Totodată, este răspunzător atât de siguranța tuturor operațiunilor și metodelor de prestare utilizate, cât și de calificarea personalului folosit pe toată durata contractului.

#### **17. Alte responsabilități ale achizitorului**

17.1 - Achizitorul se obligă să pună la dispoziția prestatorului orice facilități și/sau informații pe care acesta le-a cerut și pe care le consideră necesare îndeplinirii contractului.

#### **18. Clauze speciale privind menținerea echilibrului contractual**

18.1 - Raporturile contractuale dintre Autoritatea Contractantă și Operator se bazează pe principiul echilibrului financiar al delegării între drepturile care sunt acordate Operatorului și obligațiile care îi sunt impuse.

18.2 - În vederea menținerii echilibrului contractual, în cazul în care pe parcursul executării Contractului, apare o situație caracterizată prin îndeplinirea cumulativă a condițiilor următoare:

- a) schimbarea excepțională a împrejurărilor existente la data încheierii Contractului;
- b) schimbarea împrejurărilor nu a fost nici nu putea fi, în mod rezonabil, avută în vedere de către prestator la data încheierii Contractului;
- c) Prestatorul nu și-a asumat riscul schimbării împrejurărilor și nici nu putea fi în mod rezonabil considerată că și-ar fi asumat acest risc, care duce la crearea unui dezechilibru contractual prin îngreunarea semnificativă a obligațiilor uneia dintre părți, la solicitarea oricărei părți se va proceda la renegocierea Contractului.

18.3 Dacă renegocierea nu duce la restabilirea echilibrului contractual ori Părțile nu ajung la un acord într-un termen rezonabil, disputa urmează să fie soluționată de instanțele judecătorești, care pot dispune încetarea contractului sau modificarea acestuia în sensul distribuirii în mod echitabil între părți a pierderilor și beneficiilor ce rezultă din schimbarea circumstanțelor.

#### **19. Recepție și verificări**

19.1 - Pe baza listei de defecțiuni depusă de prestator, achizitorul va verifica realitatea acesteia și va comanda remedierea defecțiunilor apărute.

19.2 - Achizitorul are dreptul de a verifica modul de prestare a serviciilor pentru a stabili conformitatea lor cu prevederile din caietul de sarcini, propunerea tehnică și cu propunerea financiară.

19.3 - Verificările vor fi efectuate în conformitate cu prevederile din prezentul contract și a caietului de sarcini. Achizitorul are obligația de a notifica, în scris, prestatorului identitatea reprezentanților săi împuterniciți pentru acest scop.

19.4.- Serviciile prestate vor fi recepționate de către viceprimarul de resort și reprezentanții Direcției Generale Arhitect Șef și Gospodărire Urbană din cadrul primăriei Municipiului Miercurea-

Ciuc. În urma recepționării serviciilor de către reprezentanții achizitorului și vizate de către viceprimarul de resort, prestatorul poate să emită factura.

19.5 - Facturile emise fără a respecta prevederile pct. 19.4 nu se acceptă și ca atare nu intră sub incidența pct. 11.2.

19.6 - Prevederile clauzelor 19.1-19.4 nu îl vor absolve pe prestator de obligația asumării garanțiilor sau altor obligații prevăzute în contract.

## 20. Începere, finalizare, întârzieri, sistare

20.1 - (1) Prestatorul are obligația de a începe prestarea serviciilor de la data semnării prezentului contract de către părți.

(2) În cazul în care prestatorul suferă întârzieri și/sau suportă costuri suplimentare, datorate în exclusivitate achizitorului, părțile vor stabili de comun acord:

- a) prelungirea perioadei de prestare a serviciului; și
- b) totalul cheltuielilor aferente, dacă este cazul, care se vor adăuga la prețul contractului.

20.2 - (1) Serviciile prestate în baza contractului trebuie finalizate în termenul convenit de părți,

(2) În cazul în care:

1. orice motive de întârziere, ce nu se datorează prestatorului, sau
2. alte circumstanțe neobișnuite susceptibile de a surveni, altfel decât prin încălcarea contractului de către prestator, îndreptățesc prestatorul de a solicita prelungirea perioadei de prestare a serviciilor sau a oricărei faze a acestora, atunci părțile vor revizui, de comun acord, perioada de prestare și vor semna un act adițional.

20.3 - Dacă pe parcursul îndeplinirii contractului prestatorul nu respectă prevederile caietului de sarcini, acesta are obligația de a notifica acest lucru, în timp util, achizitorului. Modificarea datei/perioadelor de prestare asumate în prezentul contract se face cu acordul părților, prin act adițional.

20.4 - În afara cazului în care achizitorul este de acord cu o prelungire a termenului de prestare, orice întârziere în îndeplinirea contractului dă dreptul achizitorului de a solicita penalități prestatorului.

## 21. Ajustarea prețului contractului

21.1 - Pentru serviciile prestate, plățile datorate de achizitor prestatorului sunt tarifele declarate în propunerea financiară, anexa la contract.

21.2 - În conformitate cu art. 222<sup>2</sup> alin. (9) din Legea nr. 98/2016, prețul contractului, respectiv tarifele unitare prevăzute în propunerea financiară anexă la prezentul contract, sunt supuse ajustării periodice pe durata derulării contractului, pe baza unui mecanism de indexare obiectiv și verificabil, după cum urmează:

a) Index de referință - Se utilizează indicii prețurilor de consum (IPC total) publicat de Institutul Național de Statistică pentru luna semnării prezentului contract, ca lună de referință ( $IPC_0$ ), respectiv valorile lunare ulterioare ale aceluiași indice ( $IPC_n$ ).

b) Frecvența ajustării - Ajustarea se realizează o dată pe an, începând cu anul următor semnării contractului, prin aplicarea asupra tarifelor unitare a variației procentuale cumulate a indicelui de referință, dacă această variație, în plus sau în minus, depășește pragul de  $\pm 5\%$  față de luna de referință.

c) Formula de calcul - Noul tarif unitar ( $T_n$ ) se determină după formula:

$$T_n = T_0 \times (IPC_n / IPC_0),$$

unde  $T_0$  este tariful inițial din ofertă,  $IPC_0$  este valoarea indicelui din luna de referință, iar  $IPC_n$  este valoarea indicelui din luna de referință actualizată. În cazul în care variația indicelui este mai mică sau egală cu  $\pm 5\%$ , tarifele rămân neschimbate.

d) Aplicabilitate - Ajustarea astfel calculată se aplică tuturor tarifelor unitare aferente serviciilor prestate începând cu luna următoare comunicării scrise a solicitării de ajustare de către partea interesată, însoțită de documentele statistice justificative emise de INS.

e) Relația cu clauza 18 - Prevederile prezentei clauze de ajustare nu aduc atingere dreptului părților de a solicita, în condițiile clauzei 18 din prezentul contract, renegocierea contractului în cazul apariției unor circumstanțe excepționale care determină dezechilibrarea semnificativă a raporturilor contractuale.

## 22. Amendamente

22.1 – (1) Părțile contractante au dreptul, pe durata îndeplinirii contractului, de a conveni modificarea clauzelor contractului, prin act adițional, numai în cazul apariției unor circumstanțe care lezează interesele comerciale legitime ale acestora și care nu au putut fi prevăzute la data încheierii contractului.

(2) Orice modificare a legislației va conduce la modificarea de drept a acestui contract.

## 23. Subdelegare

23.1 Subdelegarea de către operator a gestiunii serviciului de iluminat public sau mai multor activități din sfera serviciului de utilități publice este interzisă.

## 24. Cesiunea

24.1 - Prestatorul are obligația de a nu transfera total sau parțial obligațiile sale asumate prin contract, fără să obțină, în prealabil, acordul scris al achizitorului.

24.2 - Cesiunea nu va exonera prestatorul de nicio responsabilitate privind garanția sau orice alte obligații asumate prin contract.

24.3. - Cesiunea sau novația contractului de delegare a gestiunii este posibilă numai în cazul divizării, fuzionării ori înființării unei filiale a operatorului, cu respectarea condițiilor contractuale inițiale și cu aprobarea autorităților deliberative ale unităților administrativ-teritoriale

## 25. Indicatori de performanță

25.1 - Indicatorii de performanță constituie anexă la prezentul contract (v. *Anexa 3*).

## 26. Alocarea riscurilor

26.1 - Riscurile aferente exploataării curente și organizării activităților ce fac obiectul prezentului contract sunt asumate integral de Prestator, în condițiile prezentului contract. Prestatorul răspunde pentru modul de desfășurare a serviciilor de întreținere a sistemului de iluminat public pe întreaga durată a contractului.

## 27. Protecția mediului

27.1. – Prestatorul se obligă ca pe perioada derularii contractului de servicii să respecte legislația, reglementările, precum și hotărârile consiliului local în vigoare privind protecția mediului.

## 28. Forța majoră

28.1 - Forța majoră este constatată de o autoritate competentă.

28.2 - Forța majoră exonerează părțile contractante de îndeplinirea obligațiilor asumate prin prezentul contract, pe toată perioada în care aceasta acționează.

28.3 - Îndeplinirea contractului va fi suspendată în perioada de acțiune a forței majore, dar fără a prejudicia drepturile ce li se cuveneau părților până la apariția acesteia.

28.4 - Partea contractantă care invocă forța majoră are obligația de a notifica celeilalte părți, imediat și în mod complet, producerea acesteia și să ia orice măsuri care îi stau la dispoziție în vederea limitării consecințelor.

28.5 - Dacă forța majoră acționează sau se estimează ca va acționa o perioadă mai mare de 6 luni, fiecare parte va avea dreptul să notifice celeilalte părți încetarea de plin drept a prezentului contract, fără ca vreuna din părți să poată pretinde celeilalte daune-interese.

## 29. Rezilierea contractului

29.1. - Achizitorul va fi îndreptățit să rezilieze contractul dacă prestatorul:

- nu reușește, fără justificări rezonabile:

a.) să presteze serviciile în conformitate cu prevederile caietului de sarcini și ale prezentului contract, cu plata unei despăgubiri în sarcina prestatorului; în caz de dezacord fiind competentă instanța de judecată din municipiul Miercurea-Ciuc, sau

b.) să soluționeze cerințele unei înștiințări, emise, în termen de 28 de zile de la primirea acesteia;

- subcontractează toate serviciile sau cesează contractul fără să obțină aprobarea necesară;

- devine falit sau insolubil, intră în proces de lichidare, primește un ordin de punere sub sechestru împotriva sa, ajunge la un acord cu creditorii săi, desfășoară în continuare o afacere sub coordonarea unui administrator judiciar, curator sau manager în beneficiul acestor creditori, sau dacă se întâmplă orice alt eveniment care (conform prevederilor legilor în vigoare) are un efect similar cu cel al oricărei astfel de situații sau evenimente, sau

- dă sau se oferă să dea (direct sau indirect) unei persoane orice fel de mită, dar, favor, comision sau alte lucruri de valoare ca stimulent sau recompensă pentru:

- a acționa sau a înceta să acționeze în legătură cu contractul, sau

- a favoriza sau nu, a defavoriza sau nu oricare persoană care are legătură cu contractul,

- sau dacă oricare din membrii personalului prestatorului sau se oferă să dea (direct sau indirect) unei persoane stimulente sau recompense, în modul descris în acest sub-paragraf.

29.2. - După reziliere, achizitorul poate finaliza serviciile prin forțe proprii și/sau cu alte entități. Achizitorul și aceste entități vor putea folosi apoi bunurile, documentele prestatorului sau orice alte documente de proiectare întocmite de achizitor sau în numele acestuia.

### 30. Soluționarea litigiilor

30.1 - Achizitorul și prestatorul vor depune toate eforturile pentru a rezolva pe cale amiabilă, prin negocieri directe, orice neînțelegere sau dispută care se poate ivi între ei în cadrul sau în legătură cu îndeplinirea contractului.

30.2 - Dacă, după 15 zile de la începerea acestor negocieri, achizitorul și prestatorul nu reușesc să rezolve în mod amiabil o divergență contractuală, fiecare poate solicita ca disputa să se soluționeze de către instanțele judecătorești competente din Municipiul Miercurea-Ciuc.

### 31. Protecția datelor cu caracter personal

31.1 - Părțile trebuie să respecte normele și obligațiile impuse de dispozițiile în vigoare, privind protecția datelor cu caracter personal.

31.2 - Părțile sunt conștiente de faptul că normele europene din Regulamentul nr. 679/2016 se aplică oricărui operator de date sau împuternicit situat în Uniunea Europeană și oricărei persoane care prelucrează date cu caracter personal ale persoanelor vizate situate în Uniunea Europeană sau care le furnizează servicii. Prin urmare, Părțile confirmă respectarea deplină a următoarelor prevederi, inclusiv dar fără a se limita la:

- capacitatea de a respecta drepturile persoanelor vizate privind ștergerea, colectarea sau transferul informațiilor personale;

- informarea în caz de breșă de date, a tuturor destinatarilor relevanți, într-un interval maxim de 72 ore, și în cazul prestatorului nu mai târziu de 24 ore de la momentul în care o astfel de încălcare a securității datelor a ajuns în atenția acestuia;

- îndeplinirea tuturor îndatoririlor obligatorii privind documentarea conformării cu Regulamentul nr. 679/2016;

31.3 - Părțile pot utiliza datele personale ale semnatarilor în limita contractului pe care îl au încheiat, acesta fiind baza legală a prelucrării, orice prelucrare suplimentară sau în alt scop face obiectul unui acord separat de prelucrare a datelor, încheiat între părți. De asemenea perioada de stocare a datelor personale prelucrate prin contract este limitată la perioada corespunzătoare realizării obiectului principal al contractului.

31.4 - Datele cu caracter personal schimbate între părți nu pot deveni accesibile sau comunicate unor terte părți neautorizate sau puse la dispoziție spre utilizare într-un alt mod. Prin urmare, părțile vor lua toate măsurile tehnice și în special organizatorice necesare, în ceea ce privește obligațiile asumate prin această clauză:

- vor împiedica persoanele neautorizate să obțină acces la sistemele de prelucrare a datelor cu care sunt prelucrate sau utilizate datele cu caracter personal;

- vor preveni utilizarea fără autorizație a sistemelor de prelucrare a datelor

- se vor asigura că persoanele care au dreptul să utilizeze un sistem de prelucrare a datelor au acces numai la datele la care au drept de acces și că datele cu caracter personal nu pot fi citite, copiate, modificate sau eliminate fără autorizație în cursul prelucrării sau utilizării și după stocare;

- se vor asigura că datele cu caracter personal nu pot fi citite, copiate, modificate sau eliminate fără autorizație în timpul transmiterii electronice sau transportului și că este posibil să

verifice și să stabilească către care organisme se dorește să se efectueze transferul datelor cu caracter personal prin mijloace de transmitere a datelor;

- se vor asigura că pot verifica și stabili dacă și de către cine au fost introduse, modificate sau eliminate datele cu caracter personal în/din sistemele de prelucrare a datelor;
- se vor asigura că, în cazul unei acțiuni de prelucrare a datelor cu caracter personal, datele sunt prelucrate strict în conformitate cu prezentul contract încheiat între părți;
- se vor asigura că datele cu caracter personal sunt protejate de distrugere sau pierdere accidentală;
- se vor asigura că datele colectate în scopuri diferite pot fi prelucrate separat.

### 32. Limba care guvernează contractul

32.1 - Limba care guvernează contractul este limba română.

### 33. Comunicări

33.1 - (1) Orice comunicare între părți, referitoare la îndeplinirea prezentului contract, trebuie să fie transmisă în scris.

(2) Orice document scris trebuie înregistrat atât în momentul transmiterii, cât și în momentul primirii.

33.2 - Comunicările între părți se pot face și prin telefon sau e-mail cu condiția confirmării în scris a primirii comunicării.

### 34. Legea aplicabilă contractului

34.1 - Contractul va fi interpretat conform legilor din România.

Părțile au înțeles să încheie azi ..... prezentul contract în trei exemplare cu valoare juridică egală, două exemplare pentru achizitor și un exemplar pentru prestator.

Achizitor  
MUNICIPIUL MIERCUREA-CIUC

Prestator

inițiat  
Viceprimar  
Bors Béla

Vizat juridic,

Avizat pentru legalitate

Cor

Zoltan Nagy

verificat  
Director general adjunct,  
Lázár Péter

elaborat/redactat  
Consilier,  
Járy László

Anexa nr. 1 la contract de delegare \_\_\_\_\_ / \_\_\_\_\_

Lista bunurilor mobile și imobile aparținând Municipiului Miercurea-Ciuc,  
utilizat pentru realizarea serviciului de iluminat public

### 1. Bunuri mobile

Nr. crt	Denumirea bunului	Unitatea de măsură	Cantitate	Observații
	Cerb luminos			
	Figurina tip 1			
	Figurina tip 2			
	Figurina tip 3			
	Ghirlanda extensibila			
	Perdea luminoasa cu ramuri			

### 2. Corpuri de iluminat / lampa

Corp iluminat public	Sursa (bec/led)	Putere(w)	Buc.
ALURA (Schreder)	CDM-T	70	72
ALURA (Schreder)	CDO-TT	70	1
AMBAR1 (Schreder)	CDO-TT	70	5
AMBAR1 (Schreder)	CDO-TT	100	138
AMBAR1 (Schreder)	CDO-TT	150	199
AMBAR1 (Schreder)	CDO-TT	250	3
AMBAR1 (Schreder)	HPL-N	100	2
AMBAR1 (Schreder)	SON-T	150	1
Ambiental	ECO	45	2
Ambiental	PL-T	36	23
Ambiental	SON-T	70	1
AMPERA (Schreder)	LED	56	3
AMPERA (Schreder)	LED	107	24
AMPERA (Schreder)	LED	165	8

AMPERA (Schreder)	LED-T	100	4
AMPERA (Schreder)	LED-T	107	42
AMPERA MINI (Schreder)	LED-T	55	156
ATHOS (Schreder)	CDO-TT	100	8
ATHOS (Schreder)	CDO-TT	150	10
Avento S (Schreder)	LED	27	3
Avento S (Schreder)	LED	96	9
AXIA (Schreder)	LED-T	68	84
BEGA	SON-T	70	17
DECOSCENE dbp 521 (Philips)	SON-T	70	16
FGS (Philips)	PL-L 4p	36	7
FILIA (Schreder)	CDO-TT	150	3
FILIA (Schreder)	CPO-TW	150	1
FIPAD	T8	36	4
FLEXIA TOP MIDI (Schreder)	LED	22	3
FLEXIA TOP MIDI (Schreder)	LED	67	5
Focal (Schreder)	CDM-T	150	1
Focal (Schreder)	HIT-CE	150	1
Focos	CDM-T	70	2
Friza (Schreder)	LED	26	10
FURY01 (Schreder)	CPO-TW	60	12
FURY02 (Schreder)	CPO-TW	60	48
FURY03 (Schreder)	CDM-T	70	3
FURY03 (Schreder)	CPO-TW	60	94
FURY03 (Schreder)	CPO-TW	140	178
HYDRA (Schreder)	ECO	14	20
HYDRA (Schreder)	ECO	23	3
Idella SunShine	LED	60	19
IRIDIUM (Philips)	CDO-TT	150	48
Isla (Schreder)	CPO-TW	60	80
Isla (Schreder)	LED-T	40	41
IZYLUM 1 (Schreder)	LED	29	2
IZYLUM 1 (Schreder)	LED	34	2
IZYLUM 1 (Schreder)	LED	38	7
IZYLUM 1 (Schreder)	LED	39	10

IZYLUM 1 (Schreder)	LED	60	31
IZYLUM 1 (Schreder)	LED-T	38	36
IZYLUM 1 (Schreder)	LED-T	101	4
IZYLUM 2 (Schreder)	LED	110	8
IZYLUM 3 (Schreder)	LED	10	1
IZYLUM 3 (Schreder)	LED	127	3
IZYLUM 3 (Schreder)	LED	128	9
IZYLUM 3 (Schreder)	LED	142	1
IZYLUM 3 (Schreder)	LED	162	2
IZYLUM 3 (Schreder)	LED	165	2
Jasper (Schreder)	CDO-TT	70	112
Kio (Schreder)	LED	26	13
Kio (Schreder)	LED	54	4
Kio (Schreder)	LED-T	55	90
KLUX (Schreder)	CDO-TT	70	150
KLUX (Schreder)	CDO-TT	150	1
KLUX (Schreder)	SON-T	70	16
LED - fara nume	LED	10	2
LED - fara nume	LED	36	1
LED - fara nume	LED	40	5
LED - fara nume	LED	60	2
LED (EL.MA.)	LED	80	2
LIGHTCOLUMN (Philips) ASYMMETRIC	SDW-T	100	7
LIGHTCOLUMN (Philips) SYMMETRIC	SDW-T	100	13
MALAGA	SON-T	70	3
MALAGA (Philips)	CDO-TT	70	1
MALAGA (Philips)	CDO-TT	150	1
MALAGA (Philips)	CDO-TT	250	1
MALAGA (Philips)	HPL-N	70	4
MALAGA (Philips)	HPL-N	100	3
MALAGA (Philips)	HPL-N	250	15
MALAGA (Philips)	SON-T	70	24
MALAGA (Philips)	SON-T	100	2

MALAGA (Philips)	SON-T	150	46
MALAGA (Philips)	SON-T	250	2
Metronomis Cambridge (Philips)	CDO-TT	100	46
Modullum Maxi (Schreder) 4*150	CDM-TD	600	7
N/A	CDO-TT	70	6
N/A	ECO	55	1
N/A	HPL-N	150	1
N/A	ML	100	1
N/A	ML	160	3
N/A	ML	250	1
N/A	N/A	150	1
N/A	PL-L 4p	36	1
N/A	SON-T	70	1
NA	LED	10	1
NANO (Schreder)	CDM-T	35	71
NANO (Schreder)	CDM-T	70	2
NANO (Schreder)	CDO-TT	50	115
NANO (Schreder)	CDO-TT	70	579
NANO (Schreder)	LED	21	26
NANO (Schreder)	LED-T	21	1
NANO (Schreder)	SON-T	70	1
NEMO LANTERN (Schreder)	CDM-T	70	25
Neos	CDO-TT	150	8
Neos	LED	56	4
NEW LUMIO	LED	20	8
NEW LUMIO	LED	30	5
NEW LUMIO	LED	60	5
OPALO (Schreder)	SON-T	70	13
Pilzeo (Schreder)	LED	36	1
Pilzeo (Schreder)	LED	38	13
Pilzeo (Schreder)	LED-T	36	30
PITIC	PL-S/2P	11	48
PONTO (Schreder)	LED	8	10
QUANTA TOP	LED	45	8
QUANTA TOP	LED	80	5

REFLECTOR	CDM-T	35	1
REFLECTOR	N/A	210	4
REFLECTOR	N/A	350	2
REFLECTOR	SON-T	250	4
REFLECTOR (PHILIPS)	LED	20	10
N/A	CDO-TT	50	1
N/A	CDO-TT	70	1
N/A	ECO	55	5
N/A	HPL-N	125	7
N/A	HPL-N	150	1
N/A	N/A	0	14
N/A	N/A	150	1
N/A	SON-T	100	1
N/A	SON-T	150	2
SKIDO (Schreder)	LED	23	48
SPOT 12V	HALOGEN	50	3
T&G	ECO	55	8
TECEO1 (Schreder)	LED	21	2
TECEO1 (Schreder)	LED-T	90	15
TECEO1 (Schreder)	LED-T	100	12
TECEO1 (Schreder)	LED-T	107	3
TECEO2 (Schreder)	LED-T	139	2
TECEO2 (Schreder)	LED-T	163	4
TERRA (Schreder)	CDM-T	150	26
TRASSO (Schreder)	LED	15	4
TRASSO (Schreder)	LED	30	4
TRASSO (Schreder)	LED	40	4
URBANA Forest (Philips)	N/A	0	1
Voltana (Schreder)	LED	28	9
Voltana (Schreder)	LED	29	80
Voltana (Schreder)	LED	39	9
Voltana (Schreder)	LED	50	4
Voltana (Schreder)	LED	56	13
Voltana (Schreder)	LED-T	28	16
Voltana (Schreder)	LED-T	31	4

Voltana (Schreder)	LED-T	39	7
Voltana (Schreder)	LED-T	51	24
Voltana (Schreder)	LED-T	56	90
Voltana 0 8L (Schreder)	LED	23	11
Voltana 0 8L (Schreder)	LED	29	25
Voltana 1 (Schreder)	LED	31	13
Voltana 1 (Schreder)	LED	51	3
Voltana 1 (Schreder)	LED-T	51	5
Voltana 2 (Schreder)	LED	51	16
Voltana 2 (Schreder)	LED	56	58
Voltana 2 (Schreder)	LED	68	1
Voltana 3 (Schreder)	LED	77	64
Voltana 3 (Schreder)	LED	80	34
Voltana 4 (Schreder)	LED	98	4
VOLTANA EVO (Schreder)	LED	26	4
N/A	LED	20	2

Achizitor,  
Municipiul Miercurea-Ciuc

Prestator,

Inițiat  
Bors Béla  
Viceprimar

Elaborat/redactat  
Jány Béla  
Cons



Anexa nr. 2 la contract de delegare \_\_\_\_\_ / \_\_\_\_\_

**Documentație tehnică**

**Instalații de iluminat public aferente sistemului de iluminat public din**

1.	a. Posturile de transformare din care se alimentează rețeaua de iluminat public b. Punctele de conectare/deconectare a iluminatului public c. Situația rețelelor de distribuție a energiei electrice
2.	a. Corpuri de iluminat public (amplasare) b. Rețea de iluminat public (traseu)
3.	Scheme de acționare automată a iluminatului
4.	Iluminat ornamental-festiv (amplasare, puncte de alimentare)